

Οκτώβριος 2016

Οι Έρευνες Οικονομικής Συγκυρίας στοχεύουν στην αποτύπωση των αντιλήψεων των επιχειρηματιών και καταναλωτών για την τρέχουσα οικονομική κατάσταση και των προσδοκιών τους για διάφορα οικονομικά μεγέθη. Τα στοιχεία συλλέγονται μηνιαία, βάσει εναρμονισμένων ερωτηματολογίων σε όλες τις χώρες της Ευρωπαϊκής Ένωσης (ΕΕ) και καλύπτουν τους τομείς των υπηρεσιών, του λιανικού εμπορίου, των κατασκευών, της μεταποίησης καθώς και καταναλωτές. Η χρησιμότητα αυτών των στοιχείων έγκειται στις προπορευόμενες πληροφορίες που περιέχουν για την εξέλιξη διαφόρων μακροοικονομικών μεγεθών. Τα στοιχεία παρουσιάζουν τη διαφορά του ποσοστού των ερωτηθέντων που απάντησαν θετικά από το ποσοστό αυτών που εκφράστηκαν αρνητικά. Οι έρευνες περιέχουν ερωτήσεις που αφορούν την τρέχουσα οικονομική κατάσταση των επιχειρήσεων και νοικοκυριών (Τρέχουσα Κατάσταση) και τις προσδοκίες τους για το προσεχές μέλλον (Προσδοκίες). Για κάθε τομέα υπολογίζεται ένας δείκτης που αντανακλά τη γενική αντίληψη στον συγκεκριμένο τομέα (Τρέχουσα Κατάσταση και Προσδοκίες). Για παρουσίαση της ευρύτερης οικονομικής κατάστασης στην Κύπρο δημοσιεύεται ο Δείκτης Οικονομικής Συγκυρίας (ΔΟΣ-ΚΟΕ) ο οποίος αποτελείται από σταθμισμένες απαντήσεις που αφορούν την τρέχουσα κατάσταση και τις προσδοκίες από όλους τους τομείς. Η στάθμιση του δείκτη λαμβάνει υπόψη τη συνεισφορά του κάθε τομέα στο ΑΕΠ της Κύπρου. Οι έρευνες διενεργούνται ανάμεσα σε ανώτερα στελέχη εταιρειών σε δείγμα το οποίο δίνει μεγαλύτερη βαρύτητα σε μεγαλύτερες επιχειρηματικές μονάδες. Η έρευνα καταναλωτών γίνεται με τη χρήση τυχαίου δείγματος. Οι έρευνες διεξάγονται μεταξύ της πρώτης και της τρίτης εβδομάδας του κάθε μήνα.

ΠΕΡΙΛΗΨΗ

Τον Οκτώβριο 2016 το οικονομικό κλίμα παρουσίασε βελτίωση με τον Δείκτη Οικονομικής Συγκυρίας (ΔΟΣ) να αυξάνεται κατά 1,8 μονάδες σε σύγκριση με τον Σεπτέμβριο 2016. Η αύξηση οφείλεται στην ενδυνάμωση του επιχειρηματικού κλίματος στους τομείς των υπηρεσιών και του λιανικού εμπορίου καθώς και στην ενίσχυση της καταναλωτικής εμπιστοσύνης.

Το οικονομικό κλίμα στις υπηρεσίες κατέγραψε άνοδο λόγω αναθεώρησης προς τα πάνω των προσδοκιών των επιχειρήσεων για τη ζήτησή τους το επόμενο τρίμηνο. Η βελτίωση του κλίματος στο λιανικό εμπόριο σχετίζεται με λιγότερο απαισιόδοξες απαντήσεις αναφορικά με τις πωλήσεις και τα αποθέματα τους τελευταίους τρεις μήνες, και με πιο ευνοϊκές εκτιμήσεις για τη ζήτηση το επόμενο τρίμηνο. Η καλύτερευση του καταναλωτικού κλίματος συνδέεται με πιο αισιόδοξες εκτιμήσεις για τη μελλοντική οικονομική κατάσταση των νοικοκυριών και της Κύπρου γενικότερα καθώς και για τις συνθήκες στην αγορά εργασίας.

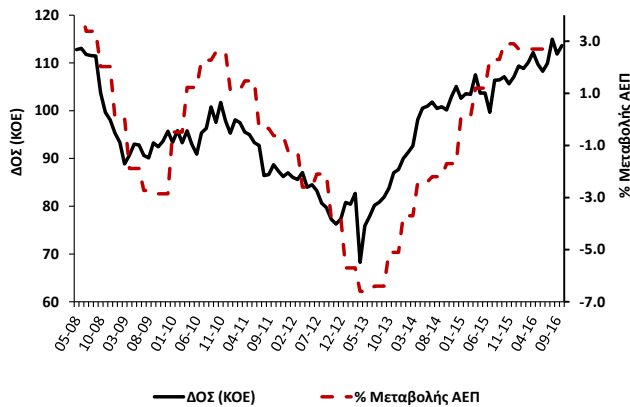
Στις κατασκευές, οι αρνητικότερες απαντήσεις για τα υπό εξέλιξη έργα οδήγησαν σε μικρή επιδείνωση του κλίματος. Στη μεταποίηση το κλίμα παρέμεινε αμετάβλητο σε σχέση με τον Σεπτέμβριο αφού οι δυσμενέστερες απαντήσεις σχετικά με τις παραγγελίες αντισταθμίστηκαν από θετικότερες αξιολογήσεις για τα επίπεδα των αποθεμάτων τελικών προϊόντων, ενώ οι προσδοκίες για την παραγωγή δεν σημείωσαν μεταβολή.

Η καταγραφή του οικονομικού κλίματος στην Κύπρο διεξάγεται μέσω της συμμετοχής του Κέντρου Οικονομικών Ερευνών του Πανεπιστημίου Κύπρου (ΚΟΕ), σε συνεργασία με την εταιρεία RAI Consultants Ltd, στο ευρωπαϊκό πρόγραμμα Joint Harmonised European Union Programme for Business and Consumer Surveys. Το έργο συγχρηματοδοτείται από την Ευρωπαϊκή Επιτροπή και το Υπουργείο Οικονομικών.



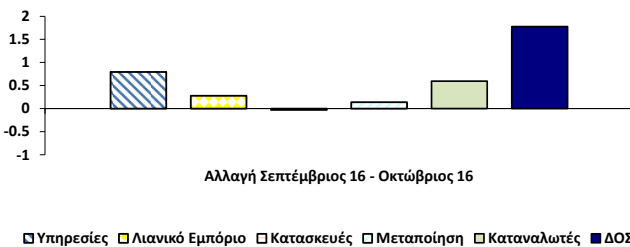
Τον Οκτώβριο 2016 ο Δείκτης Οικονομικής Συγκυρίας (ΔΟΣ) για την Κύπρο αυξήθηκε κατά 1,8 μονάδες σε σύγκριση με τον Σεπτέμβριο 2016.¹ Τα ψηλά επίπεδα στα οποία κινείται ο ΔΟΣ τους τελευταίους 12 μήνες φανερώνουν ενδυνάμωση της επιχειρηματικής και καταναλωτικής εμπιστοσύνης και προδιαγράφουν συνέχιση των ευνοϊκών συνθηκών για την οικονομική δραστηριότητα τα επόμενα τρίμηνα.²

Διάγραμμα 1: Δείκτης Οικονομικής Συγκυρίας (ΚΟΕ) και ρυθμός μεταβολής ΑΕΠ



Η αύξηση του ΔΟΣ τον Οκτώβριο οφείλεται στην ενίσχυση του οικονομικού κλίματος στις υπηρεσίες, στο λιανικό εμπόριο και μεταξύ των καταναλωτών (Διάγραμμα 2).

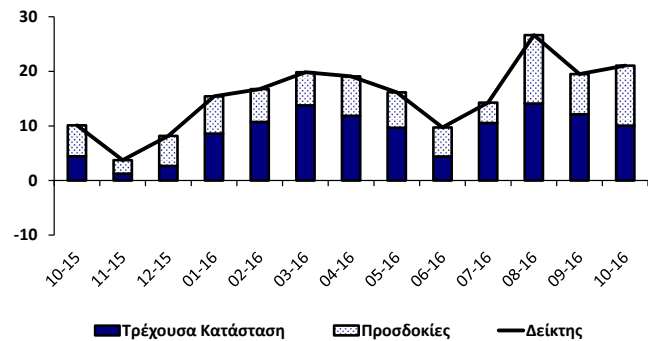
Διάγραμμα 2: Αλλαγή ΔΟΣ και οι συνιστώσες της



Στον τομέα των **υπηρεσιών** το επιχειρηματικό κλίμα καλυτέρευσε λόγω βελτίωσης των προσδοκιών (Διάγραμμα 3, Πίνακας 1). Συγκριτικά με τον περασμένο μήνα, λιγότερες επιχειρήσεις αξιολόγησαν θετικά την οικονομική κατάσταση και τη ζήτηση της επιχείρησής τους το τελευταίο τρίμηνο. Αντίθετα, οι προσδοκίες τους για τον κύκλο εργασιών το επόμενο τρίμηνο καταγράφηκαν πιο αισιόδοξες σε σχέση με τον Σεπτέμβριο. Επιπλέον, τον Οκτώβριο, οι απαντήσεις των επιχειρήσεων για την

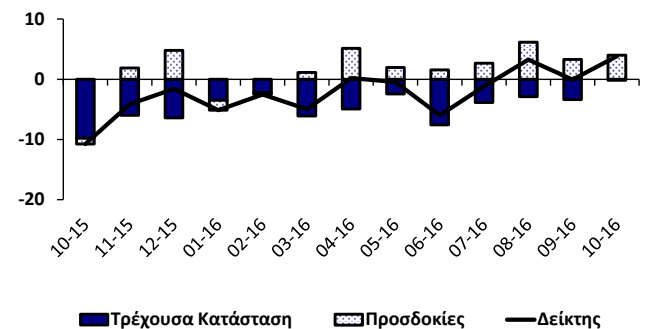
απασχόλησή τους το τελευταίο και το επόμενο τρίμηνο ήταν οριακά θετικότερες συγκριτικά με τον περασμένο μήνα. Τον Οκτώβριο, επανεμφανίζονται τάσεις για αυξήσεις στις τιμές πώλησης των προσφερόμενων υπηρεσιών κατά τους επόμενους τρεις μήνες.

Διάγραμμα 3: Δείκτης Επιχειρηματικού Κλίματος – Υπηρεσίες (συνεισφορά τρέχουσας κατάστασης και προσδοκιών)



Στο **λιανικό εμπόριο** το επιχειρηματικό κλίμα βελτιώθηκε λόγω καλυτέρευσης της τρέχουσας κατάστασης και των προσδοκιών (Διάγραμμα 4, Πίνακας 1). Συγκριτικά με τον Σεπτέμβριο, λιγότερες επιχειρήσεις παρατήρησαν μείωση στις πωλήσεις τους τελευταίους τρεις μήνες και παράλληλα, περισσότερες αξιολόγησαν τα τρέχοντα αποθέματά τους ως μειωμένα. Οι απαντήσεις των επιχειρήσεων για τις αναμενόμενες πωλήσεις και παραγγελίες σε προμηθευτές τους επόμενους τρεις μήνες σημείωσαν μικρή βελτίωση. Τον Οκτώβριο, οι εκτιμήσεις των επιχειρήσεων για την απασχόληση ήταν αρνητικότερες συγκριτικά με τον Σεπτέμβριο, ενώ φαίνεται να παραμένουν οι ενδείξεις για κάποιες αυξήσεις τιμών τους επόμενους τρεις μήνες.

Διάγραμμα 4: Δείκτης Επιχειρηματικού Κλίματος – Λιανικό Εμπόριο (συνεισφορά τρέχουσας κατάστασης και προσδοκιών)



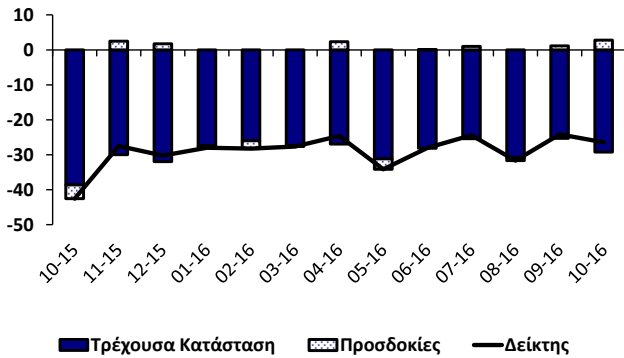
Στον τομέα των **κατασκευών** το επιχειρηματικό κλίμα παρουσίασε επιδείνωση λόγω χειροτέρευσης της τρέχουσας κατάστασης (Διάγραμμα 5, Πίνακας 1). Σε σχέση με τον Σεπτέμβριο, οι αξιολογήσεις των επιχειρήσεων για τη δραστηριότητά τους το τελευταίο τρίμηνο καταγράφηκαν αρνητικότερες, όπως, επίσης, και οι απαντήσεις τους για τα υπό εξέλιξη έργα (current overall order books). Αντίθετα, τον Οκτώβριο, οι εκτιμήσεις των επιχειρήσεων για την απασχόληση ήταν

¹ Από το Φεβρουάριο 2016 τα στοιχεία για το ΔΟΣ (ΚΟΕ) έχουν αναθεωρηθεί λόγω αναπροσαρμογής του μακροχρόνιου μέσου όρου που χρησιμοποιείται για την κατασκευή του Δείκτη.

² Ο ρυθμός μεταβολής του ΑΕΠ (σταθερές τιμές 2005) υπολογίζεται σε σύγκριση με το αντίστοιχο τρίμηνο του προηγούμενου χρόνου (πηγή: "Α.Ε.Π. ΣΕ ΣΤΑΘΕΡΕΣ ΤΙΜΕΣ, 2ο ΤΡΙΜΗΝΟ 2016", Στατιστική Υπηρεσία 08/09/16).

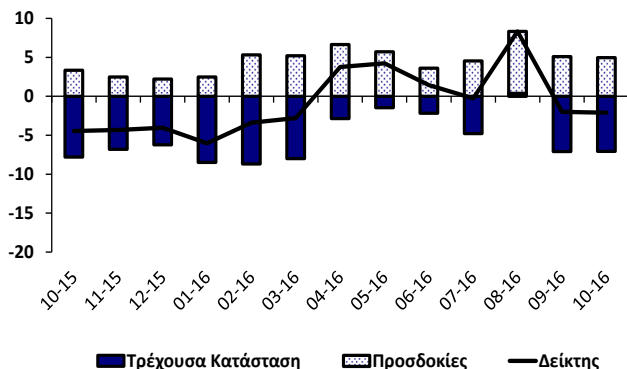
πιο αισιόδοξες σε σύγκριση με τον περασμένο μήνα. Τον Οκτώβριο, περισσότερες επιχειρήσεις δήλωσαν ότι σχεδιάζουν μειώσεις στις τιμές πώλησης τους επόμενους τρεις μήνες.

Διάγραμμα 5: Δείκτης Επιχειρηματικού Κλίματος – Κατασκευές (συνεισφορά τρέχουσας κατάστασης και προσδοκιών)



Στη **μεταποίηση** το επιχειρηματικό κλίμα παρέμεινε αμετάβλητο αφού οι αξιολογήσεις της τρέχουσας και μελλοντικής κατάστασης των επιχειρήσεων δεν παρουσίασαν μεταβολή (Διάγραμμα 6, Πίνακας 1). Τον Οκτώβριο, οι απαντήσεις των επιχειρήσεων για την παραγωγή τους τελευταίους τρεις μήνες ήταν δυσμενέστερες απ' ό,τι τον Σεπτέμβριο. Συγκριτικά με τον περασμένο μήνα, οι αξιολογήσεις για τις τρέχουσες συνολικές παραγγελίες και τις τρέχουσες παραγγελίες για εξαγωγές ήταν πιο αρνητικές. Παράλληλα, τον Οκτώβριο, περισσότερες επιχειρήσεις απάντησαν ότι τα τρέχοντα αποθέματα των τελικών προϊόντων βρίσκονται σε χαμηλά επίπεδα. Οι εκτιμήσεις για την παραγωγή του επόμενου τρίμηνου παρέμειναν σταθερές στα επίπεδα του Σεπτεμβρίου, ενώ οι προσδοκίες για τον αριθμό των εργαζομένων κατέγραψαν οριακή επιδείνωση. Τον Οκτώβριο, διαφαίνεται κάποια πρόθεση από πλευράς επιχειρήσεων για αυξήσεις τιμών τα επόμενα τρίμηνα.

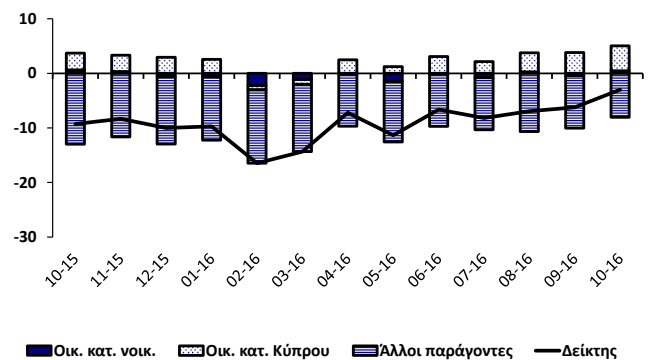
Διάγραμμα 6: Δείκτης Επιχειρηματικού Κλίματος – Μεταποίηση (συνεισφορά τρέχουσας κατάστασης και προσδοκιών)



Το κλίμα ανάμεσα στους **καταναλωτές** τον Οκτώβριο κατέγραψε βελτίωση συγκριτικά με τον Σεπτέμβριο. Οι αξιολογήσεις των καταναλωτών για την οικονομική κατάσταση των νοικοκυριών τους τελευταίους 12 μήνες

καθώς και οι εκτιμήσεις για την οικονομική τους κατάσταση κατά τους επόμενους 12 μήνες κατέγραψαν βελτίωση. Τον Οκτώβριο, οι απαντήσεις των καταναλωτών για τη γενικότερη οικονομική κατάσταση στην Κύπρο τους τελευταίους και τους επόμενους 12 μήνες ήταν πιο αισιόδοξες συγκριτικά με τον περασμένο μήνα. Επιπλέον, οι καταναλωτές εμφανίζονται πιο αισιόδοξοι, σε σχέση με τον Σεπτέμβριο, για τις συνθήκες στην αγορά εργασίας τους επόμενους 12 μήνες, με το ποσοστό των καταναλωτών που αναμένει μείωση στον αριθμό των ανέργων να υπερिσχύει του ποσοστού που διαβλέπει άνοδο (Διάγραμμα 7, Πίνακας 1).

Διάγραμμα 7: Δείκτης Προσδοκιών – Καταναλωτές (συνεισφορά οικονομικής κατάστασης και άλλων παραγόντων)



Τον Οκτώβριο, περισσότεροι καταναλωτές από ό,τι τον Σεπτέμβριο παρατήρησαν σταθερές/μειωμένες τιμές τους τελευταίους 12 μήνες, ενώ οι εκτιμήσεις για σταθερότητα/μείωση τιμών τους επόμενους 12 μήνες ήταν περίπου στα ίδια επίπεδα με τον περασμένο μήνα. Σε σχέση με τον Σεπτέμβριο, λιγότεροι καταναλωτές αξιολόγησαν την τρέχουσα περίοδο ως ακατάλληλη για μεγάλες αγορές. Παράλληλα, οι προθέσεις των καταναλωτών να προβούν σε μεγάλες αγορές ενισχύονται το Οκτώβριο, αν και μεγάλο ποσοστό ερωτώμενων συνεχίζουν να τοποθετούνται αρνητικά. Επίσης, τον Οκτώβριο, λιγότεροι καταναλωτές αξιολογούν την τρέχουσα περίοδο ως ακατάλληλη για αποταμίευση, αν και η αρνητική στάση τους προς την αποταμίευση δεν σημείωσε μεταβολή συγκριτικά με τον Σεπτέμβριο. Παρά ταύτα, τον Οκτώβριο, περιγράφοντας την τρέχουσα κατάσταση του νοικοκυριού τους, περισσότεροι καταναλωτές δηλώνουν ότι αποταμιεύουν κάποια ποσά.

Συμπερασματικά, ο ΔΟΣ για την Κύπρο τον Οκτώβριο 2016 αυξήθηκε κατά 1,8 μονάδες σε σχέση με τον Σεπτέμβριο 2016. Η αύξηση οφείλεται στην καλύτερευση του οικονομικού κλίματος στους τομείς των υπηρεσιών, του λιανικού εμπορίου και μεταξύ των καταναλωτών. Το κλίμα στη κατασκευές επιδεινώθηκε οριακά, ενώ στη μεταποίηση παρέμεινε σταθερό στα επίπεδα του περασμένου μήνα.

Δείκτης Χρήσης Παραγωγικής Ικανότητας (Capacity Utilisation)

Στα πλαίσια των Ερευνών Οικονομικής Συγκυρίας διεξάγεται έρευνα, σε τριμηνιαία βάση, για τη χρήση της παραγωγικής ικανότητας (capacity utilization) των επιχειρήσεων στους τομείς της μεταποίησης και των υπηρεσιών. Οι συνεντεύξεις γίνονται τηλεφωνικά ανάμεσα σε ανώτερα στελέχη εταιρειών σε δείγμα 120 επιχειρήσεων στη μεταποίηση και 250 επιχειρήσεων στις υπηρεσίες, το οποίο δίνει βαρύτητα σε μεγαλύτερες επιχειρηματικές μονάδες. Πιο κάτω παρουσιάζεται ο Δείκτης Χρήσης Παραγωγικής Ικανότητας για τους τομείς της μεταποίησης και των υπηρεσιών, ο οποίος μας δείχνει το τρέχον επίπεδο παραγωγής των επιχειρήσεων ως ποσοστό της μέγιστης παραγωγικής τους ικανότητας, όπου το 100% δηλώνει πλήρη χρήση της παραγωγικής ικανότητας. Ο Δείκτης Χρήσης Παραγωγικής Ικανότητας παρέχει ενδείξεις για την εξέλιξη της οικονομικής δραστηριότητας. Αν, για παράδειγμα, η ζήτηση στην αγορά αυξάνεται, ο βαθμός χρήσης της παραγωγικής ικανότητας τείνει να αυξάνεται, ενώ το αντίθετο συμβαίνει όταν η ζήτηση στην αγορά μειώνεται. Ο βαθμός χρήσης της παραγωγικής ικανότητας παρακολουθείται συχνά και ως ένδειξη για τις πληθωριστικές τάσεις, καθώς όταν το ποσοστό χρήσης είναι ψηλό αυξάνονται οι πιέσεις στις τιμές. Επίσης, οι επενδύσεις και η απασχόληση εξαρτώνται άμεσα από το βαθμό χρήσης της παραγωγικής ικανότητας σε μια επιχείρηση ή τομέα. Ο Δείκτης Χρήσης Παραγωγικής Ικανότητας για τη μεταποίηση και τις υπηρεσίες δημοσιεύεται από το ΚΟΕ σε τριμηνιαία βάση, με σκοπό την παροχή πρόσθετων πληροφοριών για τις εξελίξεις στη μεταποίηση, στις υπηρεσίες, αλλά και στην οικονομία γενικότερα.

Η πορεία του Δείκτη Χρήσης Παραγωγικής Ικανότητας της μεταποίησης για την περίοδο Ιούλιος 2008 – Οκτώβριος 2016 παρουσιάζεται στο Διάγραμμα 8.³ Η διακεκομμένη γραμμή αντιστοιχεί στον μέσο όρο του Δείκτη για την περίοδο Ιούλιος 2008 – Οκτώβριος 2016.

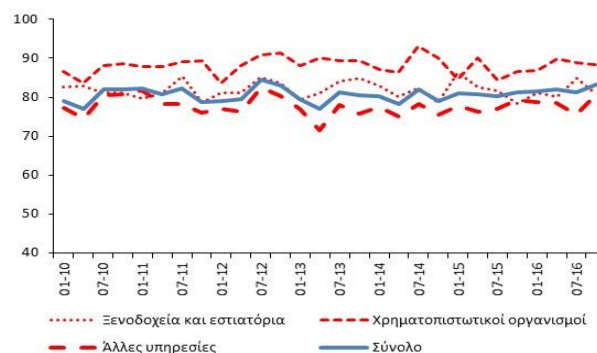
Διάγραμμα 8: Δείκτης Χρήσης Παραγωγικής Ικανότητας (%), Μεταποίηση



Ο βαθμός χρήσης της παραγωγικής ικανότητας στη μεταποίηση μειώθηκε οριακά από 61% τον Ιούλιο 2016 σε 60% τον Οκτώβριο 2016, παραμένοντας στο επίπεδο του μακροχρόνιου μέσου όρου. Επίσης, ο βαθμός χρήσης τον Οκτώβριο 2016 καταγράφεται ελαφρώς μειωμένος σε σχέση με τον Οκτώβριο 2015 (61%). Από τον Απρίλιο 2015 ο δείκτης του τομέα δεν παρουσιάζει μεγάλες μεταβολές, αφού κυμαίνεται γύρω από τα επίπεδα του ιστορικού μέσου όρου. Η σταθεροποίηση του δείκτη χρήσης παραγωγικής ικανότητας συνάδει με την ανάκαμψη της οικονομικής δραστηριότητας του τομέα και προδιαγράφει συνέχιση της θετικής πορείας, αν και φαίνεται να υπάρχουν ακόμη σημαντικά περιθώρια βελτίωσης.

Στον τομέα των υπηρεσιών, του οποίου η συνεισφορά στο ΑΕΠ της Κύπρου είναι πολύ πιο μεγάλη από αυτήν της μεταποίησης, ο Δείκτης παρουσιάζεται για το σύνολο του τομέα καθώς και για υποτομείς (Διάγραμμα 9).⁴

Διάγραμμα 9: Δείκτης Χρήσης Παραγωγικής Ικανότητας (%), Υπηρεσίες



Το συνολικό ποσοστό χρήσης παραγωγικής ικανότητας στις υπηρεσίες τον Οκτώβριο 2016 αυξήθηκε στο 83%, από το επίπεδο που κατέγραψε τον Ιούλιο 2016 (81%), αλλά και από αυτό που βρισκόταν έναν χρόνο πριν, τον Οκτώβριο 2015 (81%). Η χρήση της παραγωγικής ικανότητας τον Οκτώβριο 2016 στον υποτομέα «ξενοδοχεία-εστιατόρια» έχει μειωθεί σε 81% συγκριτικά με 85% τον Ιούλιο 2016, αλλά παρουσιάζεται αυξημένη συγκριτικά με τον Οκτώβριο 2015 (78%). Στους χρηματοπιστωτικούς οργανισμούς ο δείκτης μειώθηκε στο 88% από 89% τον Ιούλιο 2016, αλλά καταγράφηκε ελαφρώς πιο πάνω από το επίπεδο του Οκτωβρίου 2015 (87%). Στις υπόλοιπες υπηρεσίες η χρήση της παραγωγικής ικανότητας αυξήθηκε στο 81%, από 76% τον Ιούλιο 2016 και 79% τον Οκτώβριο 2015.

³ Τα στοιχεία που παρουσιάζονται σε αυτή την ενότητα δεν είναι διορθωμένα από εποχιακές διακυμάνσεις (non-seasonally adjusted).

⁴ Τα στοιχεία για το Δείκτη Χρήσης Παραγωγικής Ικανότητας στις υπηρεσίες άρχισαν να συλλέγονται από τον Ιανουάριο 2010. Ο Δείκτης υπολογίζεται σύμφωνα με τον ορισμό που χρησιμοποιείται από την Ευρωπαϊκή Επιτροπή (DG-ECFIN).

Πίνακας 1: Διαφορά μεταξύ ποσοστού θετικών και ποσοστού αρνητικών απαντήσεων¹

Μήνας	2015			2016									
	10	11	12	1	2	3	4	5	6	7	8	9	10
ΔΕΙΚΤΗΣ ΟΙΚΟΝΟΜΙΚΗΣ ΣΥΓΚΥΡΙΑΣ (ΚΟΕ)	107.1	105.6	107.1	109.3	108.8	110.1	112.2	109.8	108.2	109.9	115.0	111.8	113.6
ΥΠΗΡΕΣΙΕΣ													
Επιχειρηματικό Κλίμα - Δείκτης ²	10	4	8	15	17	20	19	16	10	14	27	20	21
Οικονομική κατάσταση επιχείρησης τους τελευταίους 3 μήνες ³	7	1	5	13	17	21	20	14	5	16	23	16	14
Ζήτηση τους τελευταίους 3 μήνες ³	7	3	3	13	16	20	16	15	8	16	20	20	16
Αναμενόμενη ζήτηση τους επόμενους 3 μήνες ³	17	7	17	21	18	18	22	20	16	11	38	22	33
Απασχόληση τους τελευταίους 3 μήνες	-2	-3	1	5	4	10	3	4	3	5	3	1	2
Αναμενόμενη απασχόληση τους επόμενους 3 μήνες	4	1	1	9	3	3	1	5	-1	2	-1	-1	1
Αναμενόμενες τιμές πώλησης τους επόμενους 3 μήνες	-9	2	-7	-5	1	-2	7	-4	-5	2	1	-3	2
ΛΙΑΝΙΚΟ ΕΜΠΟΡΙΟ													
Επιχειρηματικό Κλίμα - Δείκτης ²	-11	-4	-2	-5	-3	-5	0	0	-6	-1	3	0	4
Πωλήσεις τους τελευταίους 3 μήνες ³	-32	-19	-20	-15	-17	-24	-19	-8	-19	-16	-3	-8	-6
Τρέχοντα αποθέματα ³	-3	-1	-1	-4	-10	-5	-4	0	4	-4	6	2	-5
Αναμενόμενες πωλήσεις τους επόμενους 3 μήνες ³	-3	6	14	-5	-1	3	15	6	5	8	19	10	12
Αναμενόμενες παραγγελίες σε προμηθευτές τους επόμενους 3 μήνες	-15	-11	-4	-13	-20	-16	-1	-8	-7	-10	1	-6	-4
Αναμενόμενη απασχόληση τους επόμενους 3 μήνες	-3	-1	-1	0	-2	-4	-1	-1	-1	-1	-1	1	-2
Αναμενόμενες τιμές πώλησης τους επόμενους 3 μήνες	0	2	-6	-11	-3	-9	7	2	4	0	3	3	2
ΚΑΤΑΣΚΕΥΕΣ													
Επιχειρηματικό Κλίμα - Δείκτης ²	-43	-28	-30	-28	-28	-28	-25	-34	-28	-24	-32	-24	-26
Οικοδομική δραστηριότητα τους τελευταίους 3 μήνες	-3	-8	3	-13	1	7	1	0	6	2	3	12	-6
Υπό εξέλιξη έργα (current overall order books) ³	-77	-60	-64	-55	-52	-55	-54	-62	-56	-51	-62	-51	-59
Αναμενόμενη απασχόληση τους επόμενους 3 μήνες ³	-8	5	4	-1	-5	-1	5	-6	0	2	-2	2	6
Αναμενόμενες τιμές πώλησης τους επόμενους 3 μήνες	-19	-17	-9	-1	-16	-8	-4	-2	-10	-5	0	0	-4
ΜΕΤΑΠΟΙΗΣΗ													
Επιχειρηματικό Κλίμα - Δείκτης ²	-4	-4	-4	-6	-3	-3	4	4	1	0	8	-2	-2
Παραγωγή τους τελευταίους 3 μήνες	11	1	-8	-8	-7	9	8	7	14	12	6	13	3
Τρέχουσες συνολικές παραγγελίες ³	-40	-39	-33	-39	-48	-43	-34	-29	-29	-33	-25	-32	-40
Τρέχουσες παραγγελίες για εξαγωγές	-19	-27	-31	-30	-47	-28	11	-3	-38	-31	5	-14	-30
Τρέχοντα αποθέματα τελικών προϊόντων ³	-17	-19	-15	-13	-22	-19	-26	-25	-23	-19	-26	-11	-18
Αναμενόμενη παραγωγή τους επόμενους 3 μήνες ³	10	7	7	7	16	16	20	17	11	14	24	15	15
Αναμενόμενη απασχόληση τους επόμενους 3 μήνες ⁴	-2	0	3	1	4	-2	0	1	1	1	-1	1	-1
Αναμενόμενες τιμές πώλησης τους επόμενους 3 μήνες	2	-2	-4	-6	-3	-3	5	4	-3	-2	5	0	2
ΚΑΤΑΝΑΛΩΤΕΣ													
Δείκτης ²	-9	-8	-10	-10	-16	-14	-7	-11	-7	-8	-7	-6	-3
Οικονομική κατάσταση νοικοκυριού τους τελευταίους 12 μήνες	-24	-22	-23	-18	-20	-19	-20	-17	-16	-14	-13	-14	-11
Αναμενόμενη οικονομική κατάσταση νοικοκυριού τους επόμενους 12 μήνες ³	3	1	-3	-3	-9	-5	-1	-6	-1	-3	1	-2	2
Οικονομική κατάσταση στην Κύπρο τους τελευταίους 12 μήνες	-9	-11	-15	-8	-14	-11	-1	-3	-1	-2	5	6	8
Αναμενόμενη οικονομική κατάσταση στην Κύπρο τους επόμενους 12 μήνες ³	12	12	12	10	-3	-3	10	5	12	9	14	15	18
Τιμές καταναλωτικών αγαθών τους τελευταίους 12 μήνες	-18	-23	-14	-26	-28	-36	-25	-23	-19	-10	-7	-13	-17
Αναμενόμενες τιμές καταναλωτικών αγαθών τους επόμενους 12 μήνες	-18	-20	-20	-28	-28	-31	-14	-13	-7	-9	-17	-15	-14
Αναμενόμενη ανεργία στην Κύπρο τους επόμενους 12 μήνες ^{3,4}	6	-3	3	-1	3	-3	-7	-7	-10	-3	-6	-5	-11
Καταλληλότητα τρέχουσας χρονικής στιγμής για μεγάλες αγορές	-41	-31	-36	-31	-30	-36	-27	-36	-32	-33	-28	-30	-24
Δαπάνες για μεγάλες αγορές τους επόμενους 12 μήνες	-41	-37	-40	-35	-44	-37	-30	-37	-36	-34	-38	-30	-24
Καταλληλότητα τρέχουσας χρονικής στιγμής για αποταμίευση	-22	-24	-25	-21	-25	-30	-17	-23	-17	-19	-19	-23	-18
Πιθανότητα αποταμίευσης τους επόμενους 12 μήνες ³	-46	-50	-47	-48	-51	-52	-45	-51	-48	-41	-49	-43	-43
Δήλωση-περιγραφή για την τρέχουσα κατάσταση του νοικοκυριού	1	2	2	3	6	1	4	3	5	8	6	5	9

Σημειώσεις:

¹ Οι θετικές απαντήσεις αναφέρονται σε αύξηση/βελτίωση/καταλληλότητα/πάνω από το κανονικό/μεγάλη πιθανότητα και οι αρνητικές στα αντίθετα. Τα στοιχεία είναι διορθωμένα από εποχιακές διακυμάνσεις (seasonally adjusted).

² Η κατασκευή του δείκτη περιγράφεται στο http://ec.europa.eu/economy_finance/db_indicators/surveys/documents/userguide_en.pdf

³ Οι απαντήσεις στη συγκεκριμένη ερώτηση περιλαμβάνονται στην κατασκευή του δείκτη για την κάθε έρευνα.

⁴ Ακολουθώντας εισήγηση της Ευρωπαϊκής Επιτροπής, οι απαντήσεις στη συγκεκριμένη ερώτηση δεν διορθώνονται για εποχιακές διακυμάνσεις (non-seasonally adjusted).

Το Κέντρο Οικονομικών Ερευνών (ΚΟΕ) του Πανεπιστημίου Κύπρου είναι ένας ανεξάρτητος, μη κερδοσκοπικός οργανισμός με στόχο την προαγωγή της επιστημονικής γνώσης στα οικονομικά, κυρίως σε θέματα που ενδιαφέρουν την Κύπρο.

Το δελτίο δημοσιεύει αποτελέσματα από τις Έρευνες Οικονομικής Συγκυρίας που διεξάγονται στην Κύπρο ως μέρος του ευρωπαϊκού προγράμματος *Joint Harmonised European Union Programme for Business and Consumer Surveys*. Το δελτίο εκφράζει απόψεις των συγγραφέων μόνο και η Ευρωπαϊκή Επιτροπή δεν φέρει ευθύνη για οποιαδήποτε χρήση του περιεχομένου.

Ακαδημαϊκός Υπεύθυνος: Καθ. Πάνος Πασιαρδής

Συντονιστής Έρευνας: Νικολέττα Πασιουρτίδου

Ερευνητές: Χαράλαμπος Καραγιαννάκης

Χρίστος Παπαμιχαήλ

Αλέξανδρος Πολυκάρπου

Επιτρέπεται η αναδημοσίευση, η αναπαραγωγή ή η μετάδοση, από οποιοδήποτε οπτικοακουστικό μέσο, όλου ή μέρους του δελτίου, με αναφορά στο παρόν δελτίο.

Κέντρο Οικονομικών Ερευνών, Πανεπιστήμιο Κύπρου, Τ.Θ. 20537, 1678 Λευκωσία, ΚΥΠΡΟΣ

**Τηλέφωνο: 22893660, Τηλεομοίωτο: 22895027, Ηλεκτρονική Διεύθυνση: erc@ucy.ac.cy,
Ιστοσελίδα: www.erc.ucy.ac.cy**