



Έρευνες Οικονομικής Συγκυρίας

ΠΑΝΕΠΙΣΤΗΜΙΟ ΚΥΠΡΟΥ

Απρίλιος 2017

Οι Έρευνες Οικονομικής Συγκυρίας στοχεύουν στην αποτύπωση των αντιλήψεων των επιχειρηματιών και καταναλωτών για την τρέχουσα οικονομική κατάσταση και των προσδοκιών τους για διάφορα οικονομικά μεγέθη. Τα στοιχεία συλλέγονται μηνιαία, βάσει εναρμονισμένων ερωτηματολογίων σε όλες τις χώρες της Ευρωπαϊκής Ένωσης (ΕΕ) και καλύπτουν τους τομείς των υπηρεσιών, του λιανικού εμπορίου, των κατασκευών, της μεταποίησης καθώς και καταναλωτές. Η χρησιμότητα αυτών των στοιχείων έγκειται στις προπορευόμενες πληροφορίες που περιέχουν για την εξέλιξη διαφόρων μακροοικονομικών μεγεθών. Τα στοιχεία παρουσιάζουν τη διαφορά του ποσοστού των ερωτηθέντων που απάντησαν θετικά από το ποσοστό αυτών που εκφράστηκαν αρνητικά. Οι έρευνες περιέχουν ερωτήσεις που αφορούν την τρέχουσα οικονομική κατάσταση των επιχειρήσεων και νοικοκυριών (Τρέχουσα Κατάσταση) και τις προσδοκίες τους για το προσεχές μέλλον (Προσδοκίες). Για κάθε τομέα υπολογίζεται ένας δείκτης που αντανακλά τη γενική αντίληψη στον συγκεκριμένο τομέα (Τρέχουσα Κατάσταση και Προσδοκίες). Για παρουσίαση της ευρύτερης οικονομικής κατάστασης στην Κύπρο δημοσιεύεται ο Δείκτης Οικονομικής Συγκυρίας (ΔΟΣ-ΚΟΕ) ο οποίος αποτελείται από σταθμισμένες απαντήσεις που αφορούν την τρέχουσα κατάσταση και τις προσδοκίες από όλους τους τομείς. Η στάθμιση του δείκτη λαμβάνει υπόψη τη συνεισφορά του κάθε τομέα στο ΑΕΠ της Κύπρου. Οι έρευνες διενεργούνται ανάμεσα σε ανώτερα στελέχη εταιρειών σε δείγμα το οποίο δίνει μεγαλύτερη βαρύτητα σε μεγαλύτερες επιχειρηματικές μονάδες. Η έρευνα καταναλωτών γίνεται με τη χρήση τυχαίου δείγματος. Οι έρευνες διεξάγονται μεταξύ της πρώτης και της τρίτης εβδομάδας του κάθε μήνα.

ΠΕΡΙΛΗΨΗ

Τον Απρίλιο 2017 το οικονομικό κλίμα παρουσίασε βελτίωση με τον Δείκτη Οικονομικής Συγκυρίας (ΔΟΣ) να αυξάνεται κατά 1,3 μονάδες σε σύγκριση με τον Μάρτιο 2017. Η αύξηση οφείλεται σε ενδυνάμωση του επιχειρηματικού κλίματος στις υπηρεσίες και στις κατασκευές καθώς και σε οριακή βελτίωση του κλίματος στο λιανικό εμπόριο.

Η άνοδος του κλίματος στις υπηρεσίες προέρχεται από ευνοϊκότερες αξιολογήσεις για την οικονομική κατάσταση και τη ζήτηση της επιχείρησης το τελευταίο τρίμηνο. Η καλύτερευση του κλίματος στις κατασκευές οφείλεται σε πιο αισιόδοξες εκτιμήσεις των επιχειρήσεων για την απασχόλησή τους και σε λιγότερο δυσμενείς αξιολογήσεις για τα υπό εξέλιξη έργα τους. Η άνοδος του κλίματος στο λιανικό εμπόριο ήταν οριακή, αφού η βελτίωση στις προσδοκίες για τις μελλοντικές πωλήσεις σχεδόν αντισταθμίστηκε από τη χειροτέρευση στις αξιολογήσεις για τις τρέχουσες πωλήσεις και τα αποθέματα.

Η επιδείνωση του κλίματος στη μεταποίηση οφείλεται στις αρνητικότερες αξιολογήσεις των επιχειρήσεων για τις τρέχουσες παραγγελίες και στην προς τα κάτω αναθεώρηση των εκτιμήσεων για την παραγωγή το επόμενο τρίμηνο. Η χειροτέρευση του καταναλωτικού κλίματος συνδέεται με αρνητικότερη στάση των καταναλωτών προς την αποταμίευση και με πιο συγκρατημένες εκτιμήσεις σχετικά με τη μείωση της ανεργίας.

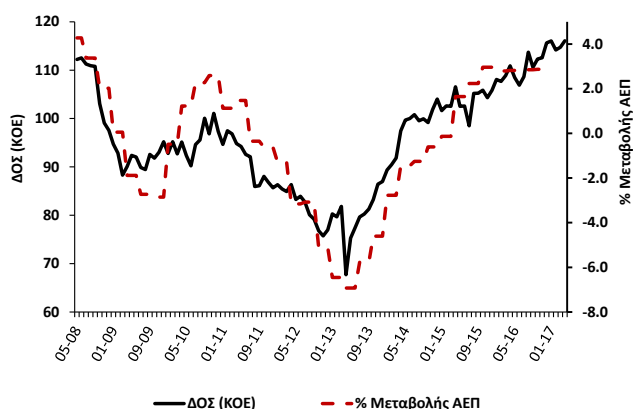
Η καταγραφή του οικονομικού κλίματος στην Κύπρο διεξάγεται μέσω της συμμετοχής του Κέντρου Οικονομικών Ερευνών του Πανεπιστημίου Κύπρου (ΚΟΕ), σε συνεργασία με την εταιρεία RAI Consultants Ltd, στο ευρωπαϊκό πρόγραμμα Joint Harmonised European Union Programme of Business and Consumer Surveys. Το έργο συγχρηματοδοτείται από την Ευρωπαϊκή Επιτροπή και το Υπουργείο Οικονομικών.

ΚΕΝΤΡΟ ΟΙΚΟΝΟΜΙΚΩΝ ΕΡΕΥΝΩΝ



Τον Απρίλιο 2017 ο Δείκτης Οικονομικής Συγκυρίας (ΔΟΣ) για την Κύπρο αυξήθηκε κατά 1,3 μονάδες σε σύγκριση με τον Μάρτιο 2017.¹ Παρά τις μηνιαίες διακυμάνσεις, ο ΔΟΣ τον τελευταίο χρόνο βρίσκεται σταθερά πάνω από τον μακροχρόνιο μέσο όρο του (δηλ. τις 100 μονάδες), κάτι που φανερώνει ισχυροποίηση της οικονομικής εμπιστοσύνης στην Κύπρο και προδιαγράφει συνέχιση των ευνοϊκών συνθηκών για την οικονομική δραστηριότητα τα επόμενα τρίμηνα.²

Διάγραμμα 1: Δείκτης Οικονομικής Συγκυρίας (ΚΟΕ) και ρυθμός μεταβολής ΑΕΠ



Η αύξηση του ΔΟΣ τον Απρίλιο οφείλεται σε ενίσχυση του επιχειρηματικού κλίματος στις υπηρεσίες και στις κατασκευές, καθώς και σε οριακή άνοδο του κλίματος στο λιανικό εμπόριο (Διάγραμμα 2).

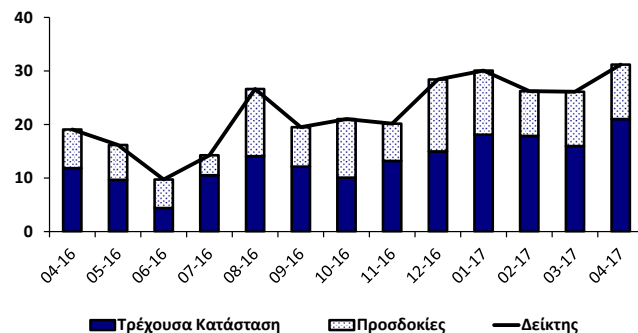
Διάγραμμα 2: Αλλαγή ΔΟΣ και οι συνιστώσες της



Στον τομέα των **υπηρεσιών** το επιχειρηματικό κλίμα βελτιώθηκε λόγω καλύτερευσης της τρέχουσας κατάστασης (Διάγραμμα 3, Πίνακας 1). Συγκριτικά με τον περασμένο μήνα, οι αξιολογήσεις των επιχειρήσεων για την οικονομική τους κατάσταση, καθώς και οι απαντήσεις τους σχετικά με τη ζήτηση της επιχείρησής τους το τελευταίο τρίμηνο ήταν περισσότερο ευνοϊκές. Τον Απρίλιο οι προσδοκίες τους για τον κύκλο εργασιών το επόμενο

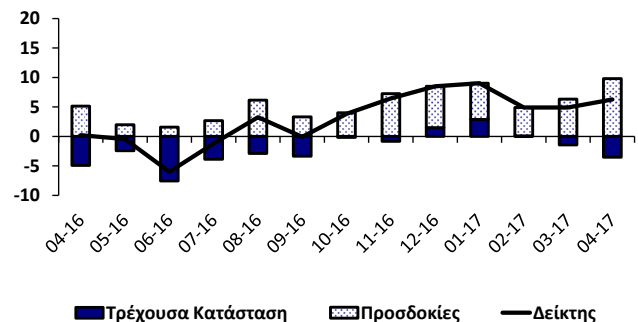
τρίμηνο παρέμειναν στα θετικά επίπεδα του Μαρτίου. Συγκριτικά με τον περασμένο μήνα, οι απαντήσεις των επιχειρήσεων για την απασχόλησή τους το τελευταίο τρίμηνο, καθώς και οι εκτιμήσεις τους για τον αριθμό των εργαζομένων το επόμενο τρίμηνο καταγράφηκαν πιο αισιόδοξες. Οι προσδοκίες για τις τιμές πώλησης αναθεωρήθηκαν προς τα κάτω, περιορίζοντας το ενδεχόμενο αυξήσεων τιμών στον κλάδο βραχυπρόθεσμα.

Διάγραμμα 3: Δείκτης Επιχειρηματικού Κλίματος – Υπηρεσίες (συνεισφορά τρέχουσας κατάστασης και προσδοκιών)



Στο **λιανικό εμπόριο** το επιχειρηματικό κλίμα βελτιώθηκε οριακά λόγω καλύτερευσης των προσδοκιών (Διάγραμμα 4, Πίνακας 1). Τον Απρίλιο, σημειώθηκε επιδείνωση στις αξιολογήσεις των επιχειρήσεων για τις πωλήσεις των τελευταίων τριών μηνών. Παράλληλα, οι αξιολογήσεις για τα τρέχοντα αποθέματα ήταν οριακά δυσμενέστερες τον Απρίλιο, με τις απαντήσεις που συνδέονται με αυξημένα αποθέματα να υπερισχύουν. Οι προσδοκίες των επιχειρήσεων για τις πωλήσεις τους επόμενους τρεις μήνες, καθώς και οι εκτιμήσεις τους για τις παραγγελίες σε προμηθευτές αναθεωρήθηκαν προς τα πάνω. Οι εκτιμήσεις για την απασχόληση το επόμενο τρίμηνο καταγράφηκαν θετικότερες συγκριτικά με τον Μάρτιο και οι προσδοκίες για τις τιμές πώλησης τους επόμενους τρεις μήνες αναθεωρήθηκαν προς τα πάνω.

Διάγραμμα 4: Δείκτης Επιχειρηματικού Κλίματος – Λιανικό Εμπόριο (συνεισφορά τρέχουσας κατάστασης και προσδοκιών)



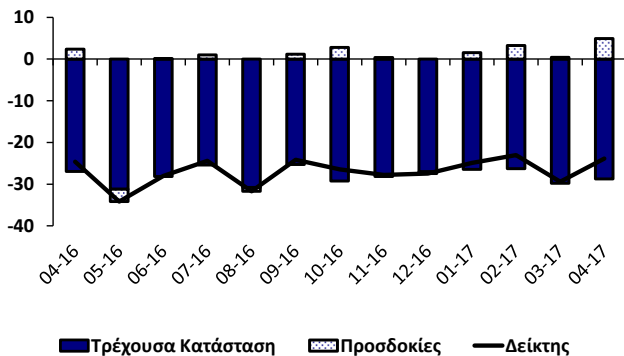
Στον τομέα των **κατασκευών** το επιχειρηματικό κλίμα παρουσίασε βελτίωση λόγω καλύτερευσης της τρέχουσας κατάστασης και των προσδοκιών (Διάγραμμα 5, Πίνακας 1). Σε σχέση με τον Μάρτιο, οι αξιολογήσεις των επιχειρήσεων για τη δραστηριότητά τους το

¹ Από το Φεβρουάριο 2017 τα στοιχεία για το ΔΟΣ (ΚΟΕ) έχουν αναθεωρηθεί λόγω αναπροσαρμογής του μακροχρόνιου μέσου όρου που χρησιμοποιείται για την κατασκευή του Δείκτη.

² Ο ρυθμός μεταβολής του ΑΕΠ (σταθερές τιμές 2005) υπολογίζεται σε σύγκριση με το αντίστοιχο τρίμηνο του προηγούμενου χρόνου (πηγή: "Α.Ε.Π. ΣΕ ΣΤΑΘΕΡΕΣ ΤΙΜΕΣ, 4ο ΤΡΙΜΗΝΟ 2016", Στατιστική Υπηρεσία 10/03/17).

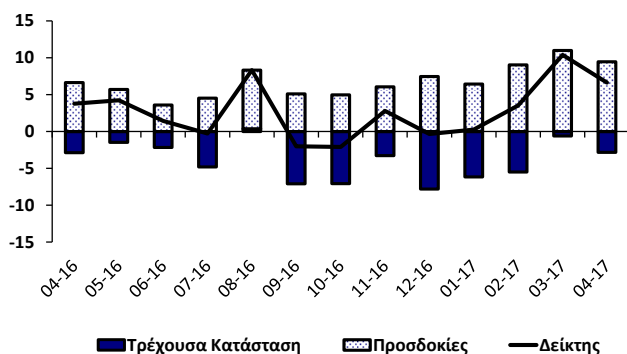
τελευταίο τρίμηνο καταγράφηκαν θετικότερες και οι απαντήσεις τους για τα υπό εξέλιξη έργα (current overall order books) ήταν λιγότερο δυσμενείς. Τον Απρίλιο, οι εκτιμήσεις των επιχειρήσεων για την απασχόληση το επόμενο τρίμηνο καταγράφηκαν πιο αισιόδοξες. Οι προσδοκίες για τις τιμές πώλησης παρέμειναν στα θετικά επίπεδα του περασμένου μήνα, προδιαγράφοντας μικρή ανοδική τάση.

Διάγραμμα 5: Δείκτης Επιχειρηματικού Κλίματος – Κατασκευές (συνεισφορά τρέχουσας κατάστασης και προσδοκιών)



Στη **μεταποίηση** το επιχειρηματικό κλίμα κατέγραψε επιδείνωση λόγω χειροτέρευσης της τρέχουσας κατάστασης και των προσδοκιών (Διάγραμμα 6, Πίνακας 1). Τον Απρίλιο, οι απαντήσεις των επιχειρήσεων για την παραγωγή τους τελευταίους τρεις μήνες σημείωσαν βελτίωση. Αντίθετα, οι αξιολογήσεις για τις τρέχουσες συνολικές παραγγελίες και για τις τρέχουσες παραγγελίες για εξαγωγές ήταν αρνητικότερες συγκριτικά με τον περασμένο μήνα. Τον Απρίλιο, ενισχύεται ελαφρώς η τάση μείωσης στα τρέχοντα αποθέματα των τελικών προϊόντων, κάτι που συμβάλλει θετικά στο κλίμα, σε αντίθεση με τη συσσώρευση αποθεμάτων. Συγκριτικά με τον Μάρτιο, οι εκτιμήσεις για την παραγωγή του επόμενου τριμήνου καταγράφηκαν λιγότερο αισιόδοξες, ενώ οι προσδοκίες για τον αριθμό των εργαζομένων και για τις τιμές πώλησης αναθεωρήθηκαν προς τα πάνω.

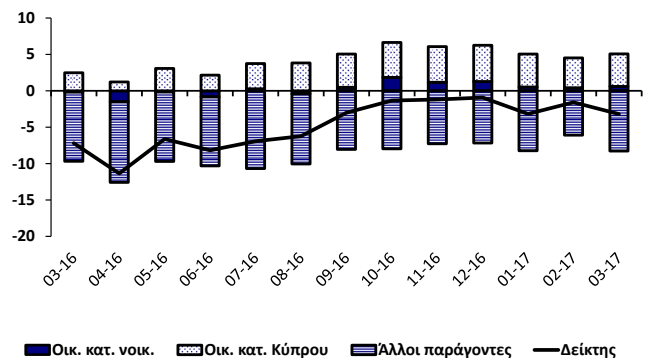
Διάγραμμα 6: Δείκτης Επιχειρηματικού Κλίματος – Μεταποίηση (συνεισφορά τρέχουσας κατάστασης και προσδοκιών)



Το κλίμα ανάμεσα στους **καταναλωτές** τον Απρίλιο κατέγραψε επιδείνωση συγκριτικά με τον Μάρτιο. Οι απαντήσεις των καταναλωτών για την οικονομική

κατάσταση των νοικοκυριών τους τελευταίους 12 μήνες χειροτέρευσαν ελαφρώς, ενώ οι προσδοκίες για την οικονομική τους κατάσταση τους επόμενους 12 μήνες παρέμειναν στα οριακά θετικά επίπεδα του Μαρτίου. Συγκριτικά με τον περασμένο μήνα, οι αξιολογήσεις των καταναλωτών για τη γενικότερη οικονομική κατάσταση στην Κύπρο τους τελευταίους 12 μήνες δεν παρουσίασαν μεταβολή, παραμένοντας όμως θετικές, ενώ οι εκτιμήσεις τους για τις οικονομικές συνθήκες στη χώρα τους επόμενους 12 μήνες βελτιώθηκαν ελαφρώς. Τον Απρίλιο, οι καταναλωτές εμφανίζονται πιο συγκρατημένοι για τις συνθήκες στην αγορά εργασίας τους επόμενους 12 μήνες, αν και το ποσοστό που αναμένει μείωση στον αριθμό των ανέργων συνεχίζει να υπερσχύει του ποσοστού που διαβλέπει άνοδο (Διάγραμμα 7, Πίνακας 1).

Διάγραμμα 7: Δείκτης Προσδοκιών – Καταναλωτές (συνεισφορά οικονομικής κατάστασης και άλλων παραγόντων)



Τον Απρίλιο, οι αντιλήψεις των καταναλωτών για τις τιμές τους τελευταίους 12 μήνες καθώς και οι προσδοκίες τους για τις τιμές τους επόμενους 12 μήνες, αναθεωρήθηκαν προς τα κάτω, με την τάση για σταθερές/μειωμένες τιμές να συνεχίζει να επικρατεί. Οι αξιολογήσεις των καταναλωτών για την καταλληλότητα της τρέχουσας περιόδου για μεγάλες αγορές καθώς και οι προθέσεις τους για δαπάνες σε μεγάλες αγορές τους επόμενους 12 μήνες, παρέμειναν σταθερές στα αρνητικά επίπεδα του Μαρτίου. Αν και οι αξιολογήσεις για την καταλληλότητα της τρέχουσας περιόδου για αποταμίευση βελτιώθηκαν τον Απρίλιο, η στάση των καταναλωτών προς την αποταμίευση καταγράφηκε αρνητικότερη απ' ό,τι τον περασμένο μήνα.

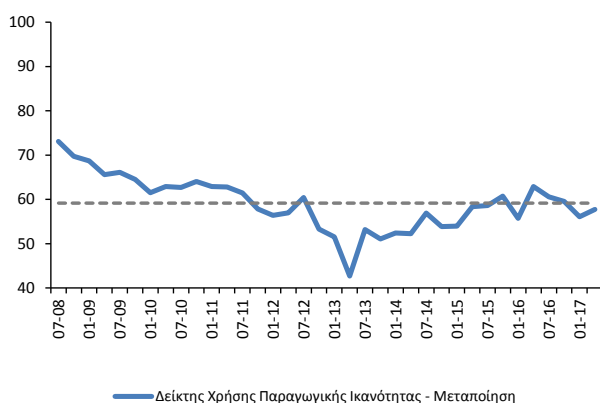
Συμπερασματικά, ο ΔΟΣ για την Κύπρο τον Απρίλιο 2017 αυξήθηκε κατά 1,3 μονάδες σε σχέση με τον Μάρτιο 2017. Η αύξηση οφείλεται κυρίως στην καλύτερευση του επιχειρηματικού κλίματος στις υπηρεσίες, στις κατασκευές και, σε μικρότερο βαθμό, στο λιανικό εμπόριο. Το επιχειρηματικό κλίμα στη μεταποίηση και η καταναλωτική εμπιστοσύνη σημείωσαν επιδείνωση.

Δείκτης Χρήσης Παραγωγικής Ικανότητας (Capacity Utilisation)

Στα πλαίσια των Ερευνών Οικονομικής Συγκυρίας διεξάγεται έρευνα, σε τριμηνιαία βάση, για τη χρήση της παραγωγικής ικανότητας (capacity utilization) των επιχειρήσεων στους τομείς της μεταποίησης και των υπηρεσιών. Οι συνεντεύξεις γίνονται τηλεφωνικά ανάμεσα σε ανώτερα στελέχη εταιρειών σε δείγμα 120 επιχειρήσεων στη μεταποίηση και 250 επιχειρήσεων στις υπηρεσίες, το οποίο δίνει βαρύτητα σε μεγαλύτερες επιχειρηματικές μονάδες. Πιο κάτω παρουσιάζεται ο Δείκτης Χρήσης Παραγωγικής Ικανότητας για τους τομείς της μεταποίησης και των υπηρεσιών, ο οποίος μας δείχνει το τρέχον επίπεδο παραγωγής των επιχειρήσεων ως ποσοστό της μέγιστης παραγωγικής τους ικανότητας, όπου το 100% δηλώνει πλήρη χρήση της παραγωγικής ικανότητας. Ο Δείκτης Χρήσης Παραγωγικής Ικανότητας παρέχει ενδείξεις για την εξέλιξη της οικονομικής δραστηριότητας. Αν, για παράδειγμα, η ζήτηση στην αγορά αυξάνεται, ο βαθμός χρήσης της παραγωγικής ικανότητας τείνει να αυξάνεται, ενώ το αντίθετο συμβαίνει όταν η ζήτηση στην αγορά μειώνεται. Ο βαθμός χρήσης της παραγωγικής ικανότητας παρακολουθείται συχνά και ως ένδειξη για τις πληθωριστικές τάσεις, καθώς όταν το ποσοστό χρήσης είναι ψηλό αυξάνονται οι πιέσεις στις τιμές. Επίσης, οι επενδύσεις και η απασχόληση εξαρτώνται άμεσα από το βαθμό χρήσης της παραγωγικής ικανότητας σε μια επιχείρηση ή τομέα. Ο Δείκτης Χρήσης Παραγωγικής Ικανότητας για τη μεταποίηση και τις υπηρεσίες δημοσιεύεται από το ΚΟΕ σε τριμηνιαία βάση, με σκοπό την παροχή πρόσθετων πληροφοριών για τις εξελίξεις στη μεταποίηση, στις υπηρεσίες, αλλά και στην οικονομία γενικότερα.

Η πορεία του Δείκτη Χρήσης Παραγωγικής Ικανότητας της μεταποίησης για την περίοδο Ιούλιος 2008 – Απρίλιος 2017 παρουσιάζεται στο Διάγραμμα 8. Η διακεκομμένη γραμμή αντιστοιχεί στον μέσο όρο του Δείκτη για την περίοδο Ιούλιος 2008 – Απρίλιος 2017.

Διάγραμμα 8: Δείκτης Χρήσης Παραγωγικής Ικανότητας (%), Μεταποίηση ³

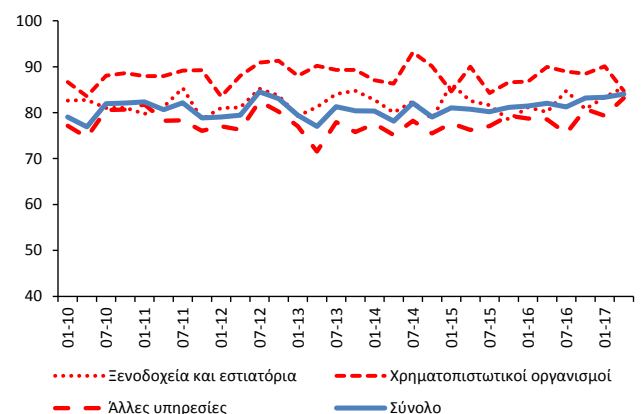


Ο βαθμός χρήσης της παραγωγικής ικανότητας στη μεταποίηση αυξήθηκε από 56,1% τον Ιανουάριο 2017 σε 57,7% τον Απρίλιο 2017, αλλά καταγράφεται μειωμένος συγκριτικά με τον Απρίλιο 2016 (62,9%). Ο βαθμός χρήσης συνεχίζει να βρίσκεται κάτω από το επίπεδο του μακροχρόνιου μέσου όρου για δεύτερο συνεχόμενο τρίμηνο. Από τον Απρίλιο 2015 ο δείκτης του τομέα δεν παρουσιάζει μεγάλες μεταβολές, αφού κυμαίνεται γύρω από τα επίπεδα του ιστορικού μέσου όρου.

Στον τομέα των υπηρεσιών, του οποίου η συνεισφορά στο ΑΕΠ της Κύπρου είναι πολύ πιο μεγάλη από αυτήν της μεταποίησης, ο Δείκτης παρουσιάζεται για το σύνολο

του τομέα καθώς και για υποτομείς (Διάγραμμα 9). Τον Απρίλιο 2017, το συνολικό ποσοστό χρήσης παραγωγικής ικανότητας στις υπηρεσίες αυξήθηκε οριακά στο 84,0%, από 83,3% Ιανουάριο 2017 και 82,0% τον Απρίλιο 2016.

Διάγραμμα 9: Δείκτης Χρήσης Παραγωγικής Ικανότητας (%), Υπηρεσίες ⁴



Η χρήση της παραγωγικής ικανότητας τον Απρίλιο 2017 στον υποτομέα των ξενοδοχείων και εστιατορίων έχει αυξηθεί σε 85,5%, συγκριτικά με 83,3% τον Ιανουάριο 2017 και 80,1% τον Απρίλιο 2016, αντικατοπτρίζοντας κυρίως την άνοδο στις τουριστικές αφίξεις σε σχέση με την αντίστοιχη περσινή περίοδο. Στον υποτομέα των χρηματοπιστωτικών οργανισμών ο δείκτης μειώθηκε στο 84,8% από 90% περίπου τον Ιανουάριο 2017 και τον Απρίλιο 2016. Στις υπόλοιπες υπηρεσίες η χρήση της παραγωγικής ικανότητας αυξήθηκε στο 83,1% από 79,3% τον Ιανουάριο 2017 και 78,5% τον Απρίλιο 2016.

³ Τα στοιχεία που παρουσιάζονται σε αυτή την ενότητα δεν είναι διορθωμένα από εποχιακές διακυμάνσεις (non-seasonally adjusted).

⁴ Τα στοιχεία για το Δείκτη Χρήσης Παραγωγικής Ικανότητας στις υπηρεσίες άρχισαν να συλλέγονται από τον Ιανουάριο 2010. Ο Δείκτης υπολογίζεται σύμφωνα με τον ορισμό που χρησιμοποιείται από την Ευρωπαϊκή Επιτροπή (DG-ECFIN).

Πίνακας 1: Διαφορά μεταξύ ποσοστού θετικών και ποσοστού αρνητικών απαντήσεων¹

Μήνας	2016										2017			
	4	5	6	7	8	9	10	11	12	1	2	3	4	
ΔΕΙΚΤΗΣ ΟΙΚΟΝΟΜΙΚΗΣ ΣΥΓΚΥΡΙΑΣ (ΚΟΕ)	1109	108.5	106.9	108.6	113.7	110.6	112.3	112.6	115.6	116.1	114.2	114.8	116.1	
ΥΠΗΡΕΣΙΕΣ														
Επιχειρηματικό Κλίμα - Δείκτης ²	19	16	10	14	27	20	21	20	28	30	26	26	31	
Οικονομική κατάσταση επιχείρησης τους τελευταίους 3 μήνες ³	20	14	5	16	23	16	14	19	30	27	28	23	30	
Ζήτηση τους τελευταίους 3 μήνες ³	16	15	8	16	20	20	16	21	15	27	26	25	33	
Αναμενόμενη ζήτηση τους επόμενους 3 μήνες ³	22	20	16	11	38	22	33	21	40	36	25	31	31	
Απασχόληση τους τελευταίους 3 μήνες	3	4	3	5	3	1	2	-2	-4	-6	-1	-1	6	
Αναμενόμενη απασχόληση τους επόμενους 3 μήνες	1	5	-1	2	-1	-1	1	-5	-4	11	4	3	5	
Αναμενόμενες τιμές πώλησης τους επόμενους 3 μήνες	7	-4	-5	2	1	-3	2	4	-1	0	7	3	0	
ΛΙΑΝΙΚΟ ΕΜΠΟΡΙΟ														
Επιχειρηματικό Κλίμα - Δείκτης ²	0	0	-6	-1	3	0	4	6	9	9	5	5	6	
Πωλήσεις τους τελευταίους 3 μήνες ³	-19	-8	-19	-16	-3	-8	-6	-6	-2	8	8	3	-3	
Τρέχοντα αποθέματα ³	-4	0	4	-4	6	2	-5	-4	-6	0	7	7	8	
Αναμενόμενες πωλήσεις τους επόμενους 3 μήνες ³	15	6	5	8	19	10	12	22	21	19	14	19	29	
Αναμενόμενες παραγγελίες σε προμηθευτές τους επόμενους 3 μήνες	-1	-8	-7	-10	1	-6	-4	8	3	3	2	9	10	
Αναμενόμενη απασχόληση τους επόμενους 3 μήνες	-1	-1	-1	-1	-1	1	-2	-1	0	0	0	-3	1	
Αναμενόμενες τιμές πώλησης τους επόμενους 3 μήνες	7	2	4	0	3	3	2	6	4	-3	3	1	5	
ΚΑΤΑΣΚΕΥΕΣ														
Επιχειρηματικό Κλίμα - Δείκτης ²	-25	-34	-28	-24	-32	-24	-26	-28	-27	-25	-23	-29	-24	
Οικοδομική δραστηριότητα τους τελευταίους 3 μήνες	1	0	6	2	3	12	-6	11	5	8	2	-4	4	
Υπό εξέλιξη έργα (current overall order books) ³	-54	-62	-56	-51	-62	-51	-59	-56	-54	-53	-53	-60	-58	
Αναμενόμενη απασχόληση τους επόμενους 3 μήνες ³	5	-6	0	2	-2	2	6	1	-1	3	7	1	10	
Αναμενόμενες τιμές πώλησης τους επόμενους 3 μήνες	-4	-2	-10	-5	0	0	-4	2	-2	-3	3	4	4	
ΜΕΤΑΠΟΙΗΣΗ														
Επιχειρηματικό Κλίμα - Δείκτης ²	4	4	1	0	8	-2	-2	3	0	0	4	10	7	
Παραγωγή τους τελευταίους 3 μήνες	8	7	14	12	6	13	3	7	6	6	12	12	17	
Τρέχουσες συνολικές παραγγελίες ³	-34	-29	-29	-33	-25	-32	-40	-39	-39	-39	-32	-18	-27	
Τρέχουσες παραγγελίες για εξαγωγές	11	-3	-38	-31	5	-14	-30	-36	-44	-40	-20	-19	-30	
Τρέχοντα αποθέματα τελικών προϊόντων ³	-26	-25	-23	-19	-26	-11	-18	-29	-16	-21	-16	-17	-18	
Αναμενόμενη παραγωγή τους επόμενους 3 μήνες ³	20	17	11	14	24	15	15	18	22	19	27	33	28	
Αναμενόμενη απασχόληση τους επόμενους 3 μήνες ⁴	0	1	1	1	-1	1	-1	-1	-2	-1	-1	0	8	
Αναμενόμενες τιμές πώλησης τους επόμενους 3 μήνες	5	4	-3	-2	5	0	2	-1	0	4	-4	1	3	
ΚΑΤΑΝΑΛΩΤΕΣ														
Δείκτης ²	-7	-11	-7	-8	-7	-6	-3	-1	-1	-1	-3	-2	-3	
Οικονομική κατάσταση νοικοκυριού τους τελευταίους 12 μήνες	-20	-17	-16	-14	-13	-14	-11	-13	-15	-12	-8	-8	-9	
Αναμενόμενη οικονομική κατάσταση νοικοκυριού τους επόμενους 12 μήνες ³	-1	-6	-1	-3	1	-2	2	7	5	5	2	2	2	
Οικονομική κατάσταση στην Κύπρο τους τελευταίους 12 μήνες	-1	-3	-1	-2	5	6	8	8	9	14	16	14	14	
Αναμενόμενη οικονομική κατάσταση στην Κύπρο τους επόμενους 12 μήνες ³	10	5	12	9	14	15	18	19	20	20	18	16	18	
Τιμές καταναλωτικών αγαθών τους τελευταίους 12 μήνες	-25	-23	-19	-10	-7	-13	-17	-18	-17	-7	-10	-5	-13	
Αναμενόμενες τιμές καταναλωτικών αγαθών τους επόμενους 12 μήνες	-14	-13	-7	-9	-17	-15	-14	-14	-16	-10	-5	-7	-9	
Αναμενόμενη ανεργία στην Κύπρο τους επόμενους 12 μήνες ^{3,4}	-7	-7	-10	-3	-6	-5	-11	-9	-11	-14	-6	-11	-8	
Καταλληλότητα τρέχουσας χρονικής στιγμής για μεγάλες αγορές	-27	-36	-32	-33	-28	-30	-24	-23	-23	-16	-20	-24	-24	
Δαπάνες για μεγάλες αγορές τους επόμενους 12 μήνες	-30	-37	-36	-34	-38	-30	-24	-22	-26	-28	-29	-26	-26	
Καταλληλότητα τρέχουσας χρονικής στιγμής για αποταμίευση	-17	-23	-17	-19	-19	-23	-18	-13	-21	-23	-21	-21	-13	
Πιθανότητα αποταμίευσης τους επόμενους 12 μήνες ³	-45	-51	-48	-41	-49	-43	-43	-41	-40	-43	-39	-35	-41	
Δήλωση-περιγραφή για την τρέχουσα κατάσταση του νοικοκυριού	4	3	5	8	6	5	9	9	6	7	8	10	10	

Σημειώσεις:

¹ Οι θετικές απαντήσεις αναφέρονται σε αύξηση/βελτίωση/καταλληλότητα/πάνω από το κανονικό/μεγάλη πιθανότητα και οι αρνητικές στα αντίθετα. Τα στοιχεία είναι διορθωμένα από εποχιακές διακυμάνσεις (seasonally adjusted).

² Η κατασκευή του δείκτη περιγράφεται στο http://ec.europa.eu/economy_finance/db_indicators/surveys/documents/userguide_en.pdf

³ Οι απαντήσεις στη συγκεκριμένη ερώτηση περιλαμβάνονται στην κατασκευή του δείκτη για την κάθε έρευνα.

⁴ Ακολουθώντας εισήγηση της Ευρωπαϊκής Επιτροπής, οι απαντήσεις στη συγκεκριμένη ερώτηση δεν διορθώνονται για εποχιακές διακυμάνσεις (non-seasonally adjusted).

Το Κέντρο Οικονομικών Ερευνών (ΚΟΕ) του Πανεπιστημίου Κύπρου είναι ένας ανεξάρτητος, μη κερδοσκοπικός οργανισμός με στόχο την προαγωγή της επιστημονικής γνώσης στα οικονομικά, κυρίως σε θέματα που ενδιαφέρουν την Κύπρο.

Το δελτίο δημοσιεύει αποτελέσματα από τις Έρευνες Οικονομικής Συγκυρίας που διεξάγονται στην Κύπρο ως μέρος του ευρωπαϊκού προγράμματος *Joint Harmonised European Union Programme of Business and Consumer Surveys*. Το δελτίο εκφράζει απόψεις των συγγραφέων μόνο και η Ευρωπαϊκή Επιτροπή δεν φέρει ευθύνη για οποιαδήποτε χρήση του περιεχομένου.

Ακαδημαϊκός Υπεύθυνος: Ομότιμος Καθ. Πάνος Πασιαρδής

Συντονιστής Έρευνας: Νικολέττα Πασιουρτίδου

Ερευνητές: Χαράλαμπος Καραγιαννάκης

Χρίστος Παπαμιχαήλ

Αλέξανδρος Πολυκάρπου

Επιτρέπεται η αναδημοσίευση, η αναπαραγωγή ή η μετάδοση, από οποιοδήποτε οπτικοακουστικό μέσο, όλου ή μέρους του δελτίου, με αναφορά στο παρόν δελτίο.

Κέντρο Οικονομικών Ερευνών, Πανεπιστήμιο Κύπρου, Τ.Θ. 20537, 1678 Λευκωσία, ΚΥΠΡΟΣ

**Τηλέφωνο: 22893660, Τηλεομοίτυπο: 22895027, Ηλεκτρονική Διεύθυνση: erc@ucy.ac.cy,
Ιστοσελίδα: www.erc.ucy.ac.cy**