

Ιούλιος 2017

Οι Έρευνες Οικονομικής Συγκυρίας στοχεύουν στην αποτύπωση των αντιλήψεων των επιχειρηματιών και καταναλωτών για την τρέχουσα οικονομική κατάσταση και των προσδοκιών τους για διάφορα οικονομικά μεγέθη. Τα στοιχεία συλλέγονται μηνιαία, βάσει εναρμονισμένων ερωτηματολογίων σε όλες τις χώρες της Ευρωπαϊκής Ένωσης (ΕΕ) και καλύπτουν τους τομείς των υπηρεσιών, του λιανικού εμπορίου, των κατασκευών, της μεταποίησης καθώς και καταναλωτές. Η χρησιμότητα αυτών των στοιχείων έγκειται στις προπορευόμενες πληροφορίες που περιέχουν για την εξέλιξη διαφόρων μακροοικονομικών μεγεθών. Τα στοιχεία παρουσιάζουν τη διαφορά του ποσοστού των ερωτηθέντων που απάντησαν θετικά από το ποσοστό αυτών που εκφράστηκαν αρνητικά. Οι έρευνες περιέχουν ερωτήσεις που αφορούν την τρέχουσα οικονομική κατάσταση των επιχειρήσεων και νοικοκυριών (Τρέχουσα Κατάσταση) και τις προσδοκίες τους για το προσεχές μέλλον (Προσδοκίες). Για κάθε τομέα υπολογίζεται ένας δείκτης που αντανακλά τη γενική αντίληψη στον συγκεκριμένο τομέα (Τρέχουσα Κατάσταση και Προσδοκίες). Για παρουσίαση της ευρύτερης οικονομικής κατάστασης στην Κύπρο δημοσιεύεται ο Δείκτης Οικονομικής Συγκυρίας (ΔΟΣ-ΚΟΕ) ο οποίος αποτελείται από σταθμισμένες απαντήσεις που αφορούν την τρέχουσα κατάσταση και τις προσδοκίες από όλους τους τομείς. Η στάθμιση του δείκτη λαμβάνει υπόψη τη συνεισφορά του κάθε τομέα στο ΑΕΠ της Κύπρου. Οι έρευνες διενεργούνται ανάμεσα σε ανώτερα στελέχη εταιρειών σε δείγμα το οποίο δίνει μεγαλύτερη βαρύτητα σε μεγαλύτερες επιχειρηματικές μονάδες. Η έρευνα καταναλωτών γίνεται με τη χρήση τυχαίου δείγματος. Οι έρευνες διεξάγονται μεταξύ της πρώτης και της τρίτης εβδομάδας του κάθε μήνα.

## ΠΕΡΙΛΗΨΗ

Τον Ιούλιο 2017 το οικονομικό κλίμα παρουσίασε μικρή επιδείνωση με τον Δείκτη Οικονομικής Συγκυρίας (ΔΟΣ) να μειώνεται κατά 0,3 μονάδες σε σύγκριση με τον Ιούνιο 2017. Η μείωση οφείλεται σε υποχώρηση του επιχειρηματικού κλίματος στις υπηρεσίες, καθώς και σε οριακή χειροτέρευση του κλίματος στο λιανικό εμπόριο. Κάποιες αρνητικές εξελίξεις στις προσδοκίες των καταναλωτών τον Ιούλιο δεν έχουν μεταβάλει τον δείκτη εμπιστοσύνης των καταναλωτών συγκριτικά με τον Ιούνιο λόγω στρογγυλοποίησης. Ωστόσο, λόγω της μεγάλης βαρύτητας της καταναλωτικής εμπιστοσύνης, αυτές οι εξελίξεις επιβαρύνουν ελαφρώς τον ΔΟΣ.

Η πτώση του κλίματος στις υπηρεσίες προέρχεται από δυσμενέστερες αξιολογήσεις των επιχειρήσεων για την οικονομική τους κατάσταση και τη ζήτησή τους το τελευταίο τρίμηνο. Η υποχώρηση του κλίματος στο λιανικό εμπόριο ήταν οριακή, αφού η χειροτέρευση στις απαντήσεις για τις τρέχουσες πωλήσεις και τα αποθέματα σχεδόν αντισταθμίστηκε από τη βελτίωση στις προσδοκίες για τις μελλοντικές πωλήσεις.

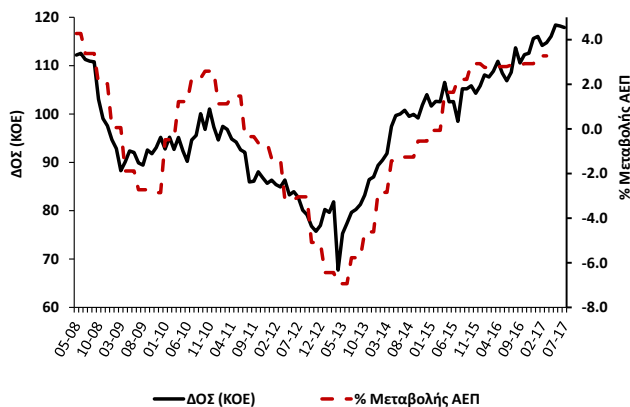
Η καλύτερευση του κλίματος στις κατασκευές οφείλεται σε λιγότερο δυσμενείς αξιολογήσεις των επιχειρήσεων για τα υπό εξέλιξη έργα τους και σε πιο αισιόδοξες εκτιμήσεις για την απασχόλησή τους. Η άνοδος του κλίματος στη μεταποίηση σχετίζεται με ευνοϊκότερες απαντήσεις για τις τρέχουσες παραγγελίες και τα αποθέματα, καθώς και με την προς τα πάνω αναθεώρηση των εκτιμήσεων για την παραγωγή το επόμενο τρίμηνο.

Η καταγραφή του οικονομικού κλίματος στην Κύπρο διεξάγεται μέσω της συμμετοχής του Κέντρου Οικονομικών Ερευνών του Πανεπιστημίου Κύπρου (ΚΟΕ), σε συνεργασία με την εταιρεία RAI Consultants Ltd, στο ευρωπαϊκό πρόγραμμα Joint Harmonised European Union Programme of Business and Consumer Surveys. Το έργο συγχρηματοδοτείται από την Ευρωπαϊκή Επιτροπή και το Υπουργείο Οικονομικών.



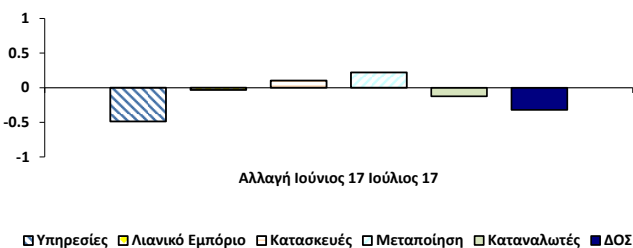
Τον Ιούλιο 2017 ο Δείκτης Οικονομικής Συγκυρίας (ΔΟΣ) για την Κύπρο μειώθηκε κατά 0,3 μονάδες σε σύγκριση με τον Ιούνιο 2017.<sup>1</sup> Παρά τις μηνιαίες διακυμάνσεις, ο ΔΟΣ καταγράφει πλέον ιστορικά ψηλές τιμές, κάτι που φανερώνει ισχυρά επίπεδα εμπιστοσύνης στην οικονομία και προδιαγράφει συνέχιση της ανοδικής πορείας της δραστηριότητας τα επόμενα τρίμηνα.<sup>2</sup>

Διάγραμμα 1: Δείκτης Οικονομικής Συγκυρίας (ΚΟΕ) και ρυθμός μεταβολής ΑΕΠ



Η οριακή μείωση του ΔΟΣ τον Ιούλιο οφείλεται σε υποχώρηση του επιχειρηματικού κλίματος στις υπηρεσίες και στο λιανικό εμπόριο. Οριακή πτώση (μικρότερη από 0,5 μονάδες) έχει καταγράψει και η καταναλωτική εμπιστοσύνη που λόγω στρογγυλοποίησης δεν μεταβάλλει τον δείκτη των καταναλωτών· ωστόσο έχει μικρή αρνητική επίδραση στον ΔΟΣ λόγω της μεγαλύτερης στάθμισής της σε σχέση με το λιανικό εμπόριο (Διάγραμμα 2).

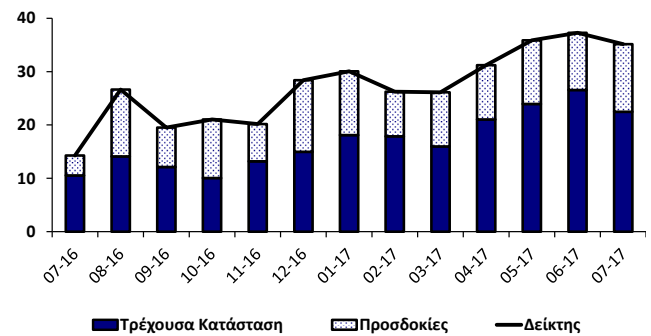
Διάγραμμα 2: Αλλαγή ΔΟΣ και οι συνιστώσες της



Στον τομέα των **υπηρεσιών** το επιχειρηματικό κλίμα επιδεινώθηκε λόγω χειροτέρευσης της τρέχουσας κατάστασης (Διάγραμμα 3, Πίνακας 1). Συγκριτικά με τον περασμένο μήνα, οι αξιολογήσεις των επιχειρήσεων για την οικονομική τους κατάσταση και τη ζήτηση για τις υπηρεσίες τους το τελευταίο τρίμηνο ήταν λιγότερο ευνοϊκές. Σε σχέση

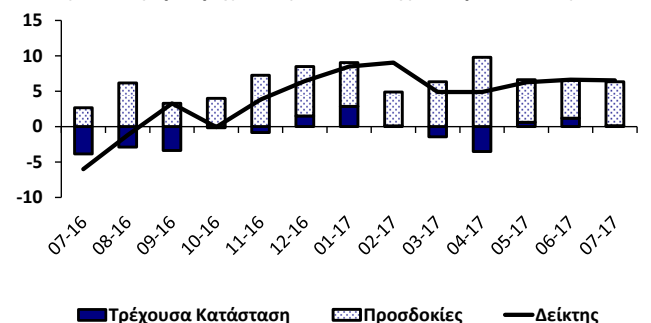
με τον Ιούνιο, οι προσδοκίες για τον κύκλο εργασιών το επόμενο τρίμηνο καλυτέρευσαν. Τον Ιούλιο, οι απαντήσεις των επιχειρήσεων για την απασχόλησή τους το τελευταίο τρίμηνο, καθώς και οι εκτιμήσεις τους για τον αριθμό των εργαζομένων το επόμενο τρίμηνο ήταν λιγότερο θετικές. Οι προσδοκίες για τις τιμές πώλησης παρέμειναν στα επίπεδα του Ιουνίου, προδιαγράφοντας μικρή άνοδο.

Διάγραμμα 3: Δείκτης Επιχειρηματικού Κλίματος – Υπηρεσίες (συνεισφορά τρέχουσας κατάστασης και προσδοκιών)



Στο **λιανικό εμπόριο** το επιχειρηματικό κλίμα επιδεινώθηκε οριακά λόγω χειροτέρευσης της τρέχουσας κατάστασης (Διάγραμμα 4, Πίνακας 1). Τον Ιούλιο, σημειώθηκε επιδείνωση στις αξιολογήσεις των επιχειρήσεων για τις πωλήσεις των τελευταίων τριών μηνών. Παράλληλα, οι αξιολογήσεις για τα τρέχοντα αποθέματα ήταν οριακά δυσμενέστερες τον Ιούλιο, με τις απαντήσεις που συνδέονται με αυξημένα αποθέματα να υπερισχύουν. Οι προσδοκίες για τις πωλήσεις το επόμενο τρίμηνο αναθεωρήθηκαν προς τα πάνω, ενώ οι εκτιμήσεις για τις παραγγελίες σε προμηθευτές ήταν λιγότερο θετικές. Σε σχέση με τον Ιούνιο, οι εκτιμήσεις για την απασχόληση ήταν θετικότερες, αλλά οι προσδοκίες για τις τιμές πώλησης αναθεωρήθηκαν προς τα κάτω.

Διάγραμμα 4: Δείκτης Επιχειρηματικού Κλίματος – Λιανικό Εμπόριο (συνεισφορά τρέχουσας κατάστασης και προσδοκιών)



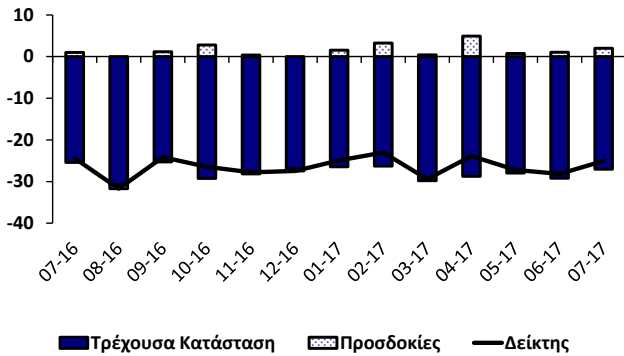
Στον τομέα των **κατασκευών** το επιχειρηματικό κλίμα παρουσίασε βελτίωση λόγω καλυτέρευσης της τρέχουσας κατάστασης και των προσδοκιών (Διάγραμμα 5, Πίνακας 1). Σε σχέση με τον Ιούνιο, οι αξιολογήσεις των επιχειρήσεων για τη δραστηριότητά τους το τελευταίο τρίμηνο καταγράφηκαν αρνητικότερες, ενώ οι απαντήσεις τους για τα υπό εξέλιξη έργα (current overall

<sup>1</sup> Από το Φεβρουάριο 2017 τα στοιχεία για το ΔΟΣ (ΚΟΕ) έχουν αναθεωρηθεί λόγω αναπροσαρμογής του μακροχρόνιου μέσου όρου που χρησιμοποιείται για την κατασκευή του Δείκτη.

<sup>2</sup> Ο ρυθμός μεταβολής του ΑΕΠ (σταθερές τιμές 2005) υπολογίζεται σε σύγκριση με το αντίστοιχο τρίμηνο του προηγούμενου χρόνου (πηγή: "Α.Ε.Π. ΣΕ ΣΤΑΘΕΡΕΣ ΤΙΜΕΣ, 1ο ΤΡΙΜΗΝΟ 2017", Στατιστική Υπηρεσία 09/06/17).

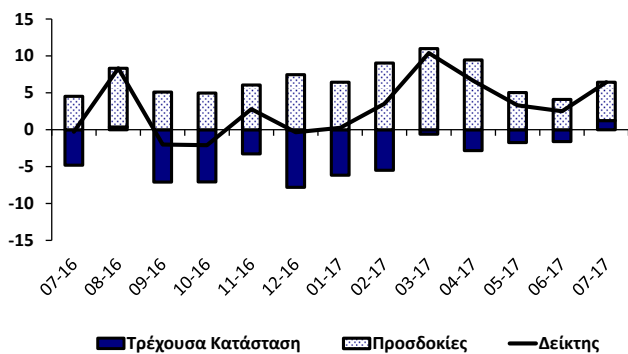
order books) ήταν λιγότερο δυσμενείς. Τον Ιούλιο, οι εκτιμήσεις για την απασχόληση το επόμενο τρίμηνο σημείωσαν βελτίωση. Οι προσδοκίες για τις τιμές πώλησης αναθεωρήθηκαν προς τα κάτω, περιορίζοντας το ενδεχόμενο σημαντικών αυξήσεων βραχυπρόθεσμα.

Διάγραμμα 5: Δείκτης Επιχειρηματικού Κλίματος – Κατασκευές (συνεισφορά τρέχουσας κατάστασης και προσδοκιών)



Στη **μεταποίηση** το επιχειρηματικό κλίμα κατέγραψε βελτίωση λόγω καλύτερευσης της τρέχουσας κατάστασης και των προσδοκιών (Διάγραμμα 6, Πίνακας 1). Τον Ιούλιο, οι απαντήσεις των επιχειρήσεων για την παραγωγή τους τελευταίους τρεις μήνες, καθώς και οι αξιολογήσεις τους για τις τρέχουσες παραγγελίες για εξαγωγές σημείωσαν επιδείνωση. Αντίθετα, οι απαντήσεις για τις τρέχουσες συνολικές παραγγελίες ήταν θετικότερες συγκριτικά με τον περασμένο μήνα. Τον Ιούλιο, ενισχύεται ελαφρώς η τάση μείωσης στα τρέχοντα αποθέματα των τελικών προϊόντων, κάτι που συμβάλλει θετικά στο κλίμα, σε αντίθεση με τη συσσώρευση αποθεμάτων. Συγκριτικά με τον Ιούνιο, οι εκτιμήσεις για την παραγωγή του επόμενου τριμήνου καταγράφηκαν περισσότερο αισιόδοξες, ενώ οι προσδοκίες για τον αριθμό των εργαζομένων και για τις τιμές πώλησης αναθεωρήθηκαν προς τα κάτω.

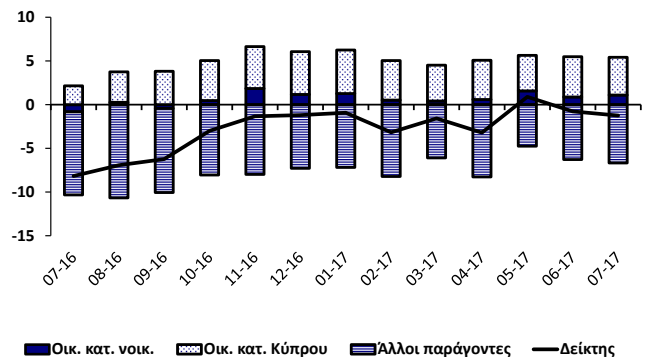
Διάγραμμα 6: Δείκτης Επιχειρηματικού Κλίματος – Μεταποίηση (συνεισφορά τρέχουσας κατάστασης και προσδοκιών)



Το κλίμα ανάμεσα στους **καταναλωτές** τον Ιούλιο δεν παρουσίασε ουσιαστική μεταβολή. Οι απαντήσεις των καταναλωτών για την οικονομική κατάσταση των νοικοκυριών τους τελευταίους 12 μήνες καλύτερευσαν, ενώ οι προσδοκίες για την οικονομική τους κατάσταση

τους επόμενους 12 μήνες παρέμειναν στα θετικά επίπεδα του Ιουνίου. Συγκριτικά με τον περασμένο μήνα, οι αξιολογήσεις των καταναλωτών για τη γενικότερη οικονομική κατάσταση στην Κύπρο τους τελευταίους 12 μήνες, καθώς και οι εκτιμήσεις τους για τις οικονομικές συνθήκες στη χώρα τους επόμενους 12 μήνες χειροτέρευσαν οριακά. Τον Ιούλιο, οι προσδοκίες των καταναλωτών για την ανεργία στην Κύπρο τους επόμενους 12 μήνες δεν παρουσίασαν μεταβολή σε σχέση με τον περασμένο μήνα και το ποσοστό που αναμένει μείωση στον αριθμό των ανέργων συνεχίζει να υπερσχύει του ποσοστού που διαβλέπει άνοδο (Διάγραμμα 7, Πίνακας 1).

Διάγραμμα 7: Δείκτης Προσδοκιών – Καταναλωτές (συνεισφορά οικονομικής κατάστασης και άλλων παραγόντων)



Τον Ιούλιο, οι αντιλήψεις των καταναλωτών για τις τιμές τους τελευταίους 12 μήνες καθώς και οι προσδοκίες τους για τις τιμές τους επόμενους 12 μήνες, αναθεωρήθηκαν προς τα κάτω, με την τάση για σταθερές/μειωμένες τιμές να συνεχίζει να επικρατεί. Οι αξιολογήσεις των καταναλωτών για την καταλληλότητα της τρέχουσας περιόδου για μεγάλες αγορές, καθώς και οι προθέσεις τους για δαπάνες σε μεγάλες αγορές τους επόμενους 12 μήνες, σημείωσαν βελτίωση. Αντίθετα, οι αξιολογήσεις για την καταλληλότητα της τρέχουσας περιόδου για αποταμίευση χειροτέρευσαν σε σχέση με τον Ιούνιο και ταυτόχρονα, η στάση των καταναλωτών προς την αποταμίευση διαμορφώθηκε αρνητικότερη απ' ό,τι τον περασμένο μήνα.

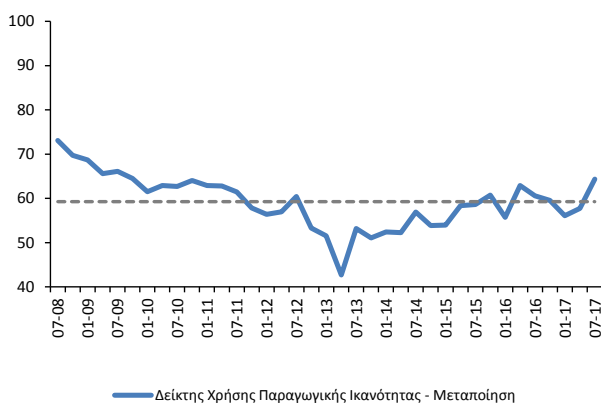
Συμπερασματικά, ο ΔΟΣ για την Κύπρο τον Ιούλιο 2017 μειώθηκε κατά 0,3 μονάδες σε σχέση με τον Ιούνιο 2017. Η μείωση οφείλεται σε χειροτέρευση του επιχειρηματικού κλίματος στις υπηρεσίες και, σε μικρότερο βαθμό, στο λιανικό εμπόριο. Αν και κάποιες αρνητικές εξελίξεις στις προσδοκίες των καταναλωτών τον Ιούλιο δεν έχουν μεταβάλει τον δείκτη καταναλωτική εμπιστοσύνης λόγω στρογγυλοποίησης, έχουν όμως μικρή αρνητική επίδραση στον ΔΟΣ, λόγω της μεγάλης στάθμησης που λαμβάνουν στην κατασκευή του ΔΟΣ. Το επιχειρηματικό κλίμα στις κατασκευές και στη μεταποίηση σημείωσε άνοδο.

## Δείκτης Χρήσης Παραγωγικής Ικανότητας (Capacity Utilisation)

Στα πλαίσια των Ερευνών Οικονομικής Συγκυρίας διεξάγεται έρευνα, σε τριμηνιαία βάση, για τη χρήση της παραγωγικής ικανότητας (capacity utilization) των επιχειρήσεων στους τομείς της μεταποίησης και των υπηρεσιών. Οι συνεντεύξεις γίνονται τηλεφωνικά ανάμεσα σε ανώτερα στελέχη εταιρειών σε δείγμα 120 επιχειρήσεων στη μεταποίηση και 250 επιχειρήσεων στις υπηρεσίες, το οποίο δίνει βαρύτητα σε μεγαλύτερες επιχειρηματικές μονάδες. Πιο κάτω παρουσιάζεται ο Δείκτης Χρήσης Παραγωγικής Ικανότητας για τους τομείς της μεταποίησης και των υπηρεσιών, ο οποίος μας δείχνει το τρέχον επίπεδο παραγωγής των επιχειρήσεων ως ποσοστό της μέγιστης παραγωγικής τους ικανότητας, όπου το 100% δηλώνει πλήρη χρήση της παραγωγικής ικανότητας. Ο Δείκτης Χρήσης Παραγωγικής Ικανότητας παρέχει ενδείξεις για την εξέλιξη της οικονομικής δραστηριότητας. Αν, για παράδειγμα, η ζήτηση στην αγορά αυξάνεται, ο βαθμός χρήσης της παραγωγικής ικανότητας τείνει να αυξάνεται, ενώ το αντίθετο συμβαίνει όταν η ζήτηση στην αγορά μειώνεται. Ο βαθμός χρήσης της παραγωγικής ικανότητας παρακολουθείται συχνά και ως ένδειξη για τις πληθωριστικές τάσεις, καθώς όταν το ποσοστό χρήσης είναι ψηλό αυξάνονται οι πιέσεις στις τιμές. Επίσης, οι επενδύσεις και η απασχόληση εξαρτώνται άμεσα από το βαθμό χρήσης της παραγωγικής ικανότητας σε μια επιχείρηση ή τομέα. Ο Δείκτης Χρήσης Παραγωγικής Ικανότητας για τη μεταποίηση και τις υπηρεσίες δημοσιεύεται από το ΚΟΕ σε τριμηνιαία βάση, με σκοπό την παροχή πρόσθετων πληροφοριών για τις εξελίξεις στη μεταποίηση, στις υπηρεσίες, αλλά και στην οικονομία γενικότερα.

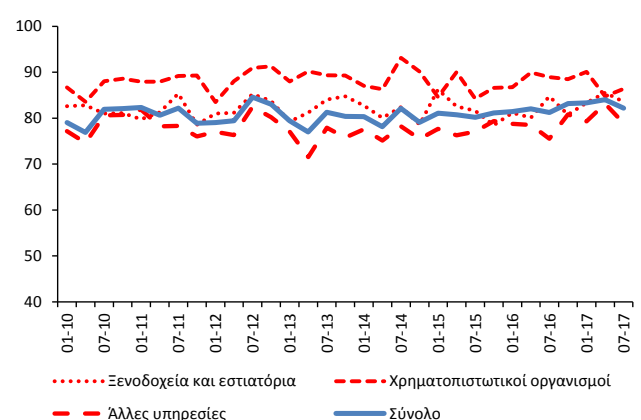
Η πορεία του Δείκτη Χρήσης Παραγωγικής Ικανότητας της μεταποίησης για την περίοδο Ιούλιος 2008 – Ιούλιος 2017 παρουσιάζεται στο Διάγραμμα 8. Η διακεκομμένη γραμμή αντιστοιχεί στον μέσο όρο του Δείκτη για την περίοδο Ιούλιος 2008 – Ιούλιος 2017.

Διάγραμμα 8: Δείκτης Χρήσης Παραγωγικής Ικανότητας (%), Μεταποίηση<sup>3</sup>



του τομέα καθώς και για υποτομείς (Διάγραμμα 9). Τον Ιούλιο 2017, το συνολικό ποσοστό χρήσης παραγωγικής ικανότητας στις υπηρεσίες μειώθηκε στο 82,2%, από 84,0% τον Απρίλιο 2017, αλλά καταγράφεται αυξημένο συγκριτικά με τον Ιούλιο 2016 (81,2%).

Διάγραμμα 9: Δείκτης Χρήσης Παραγωγικής Ικανότητας (%), Υπηρεσίες<sup>4</sup>



Ο βαθμός χρήσης της παραγωγικής ικανότητας στη μεταποίηση αυξήθηκε σε 64,3% τον Ιούλιο 2017, από 57,7% τον Απρίλιο 2017 και από 60,6% τον περασμένο Ιούλιο. Η ανοδική τάση που σημειώνεται μετά τον Ιανουάριο 2017 συνάδει με το θετικό κλίμα στον τομέα και αποτελεί ένδειξη σταδιακής αποκατάστασης της ζήτησης και ίσως να προμηνύει επέκταση της απασχόλησης και των επενδύσεων (π.χ. σε κτίρια/εγκαταστάσεις και εξοπλισμό) στη μεταποίηση.

Στον τομέα των υπηρεσιών, του οποίου η συνεισφορά στο ΑΕΠ της Κύπρου είναι πολύ πιο μεγάλη από αυτήν της μεταποίησης, ο Δείκτης παρουσιάζεται για το σύνολο

Η χρήση της παραγωγικής ικανότητας τον Ιούλιο 2017 στον υποτομέα των ξενοδοχείων και εστιατορίων έχει μειωθεί σε 83,6%, συγκριτικά με 85,5% τον Απρίλιο 2017 και 84,8% τον Ιούλιο 2016. Στον υποτομέα των χρηματοπιστωτικών οργανισμών ο δείκτης αυξήθηκε στο 86,4% από 84,8% τον Απρίλιο 2017, ενώ μειώθηκε συγκριτικά με τον Ιούλιο 2016 (89,0%). Στις υπόλοιπες υπηρεσίες η χρήση της παραγωγικής ικανότητας μειώθηκε στο 78,9% από 83,1% τον Απρίλιο 2017, ενώ αυξήθηκε συγκριτικά με τον Ιούλιο 2016 (75,5%).

<sup>3</sup> Τα στοιχεία που παρουσιάζονται σε αυτή την ενότητα δεν είναι διορθωμένα από εποχιακές διακυμάνσεις (non-seasonally adjusted).

<sup>4</sup> Τα στοιχεία για το Δείκτη Χρήσης Παραγωγικής Ικανότητας στις υπηρεσίες άρχισαν να συλλέγονται από τον Ιανουάριο 2010. Ο Δείκτης υπολογίζεται σύμφωνα με τον ορισμό που χρησιμοποιείται από την Ευρωπαϊκή Επιτροπή (DG-ECFIN).

**Πίνακας 1: Διαφορά μεταξύ ποσοστού θετικών και ποσοστού αρνητικών απαντήσεων<sup>1</sup>**

Μήνας	2016						2017						
	7	8	9	10	11	12	1	2	3	4	5	6	7
<b>ΔΕΙΚΤΗΣ ΟΙΚΟΝΟΜΙΚΗΣ ΣΥΓΚΥΡΙΑΣ (ΚΟΕ)</b>	108.6	113.7	110.6	112.3	112.6	115.6	116.1	114.2	114.8	116.1	118.4	118.2	117.9
<b>ΥΠΗΡΕΣΙΕΣ</b>													
Επιχειρηματικό Κλίμα - Δείκτης <sup>2</sup>	14	27	20	21	20	28	30	26	26	31	36	37	35
Οικονομική κατάσταση επιχείρησης τους τελευταίους 3 μήνες <sup>3</sup>	16	23	16	14	19	30	27	28	23	30	35	36	34
Ζήτηση τους τελευταίους 3 μήνες <sup>3</sup>	16	20	20	16	21	15	27	26	25	33	37	44	34
Αναμενόμενη ζήτηση τους επόμενους 3 μήνες <sup>3</sup>	11	38	22	33	21	40	36	25	31	31	36	32	38
Απασχόληση τους τελευταίους 3 μήνες	5	3	1	2	-2	-4	-6	-1	-1	6	2	6	2
Αναμενόμενη απασχόληση τους επόμενους 3 μήνες	2	-1	-1	1	-5	-4	11	4	3	5	4	6	3
Αναμενόμενες τιμές πώλησης τους επόμενους 3 μήνες	2	1	-3	2	4	-1	0	7	3	0	3	4	4
<b>ΛΙΑΝΙΚΟ ΕΜΠΟΡΙΟ</b>													
Επιχειρηματικό Κλίμα - Δείκτης <sup>2</sup>	-1	3	0	4	6	9	9	5	5	6	7	7	6
Πωλήσεις τους τελευταίους 3 μήνες <sup>3</sup>	-16	-3	-8	-6	-6	-2	8	8	3	-3	1	8	6
Τρέχοντα αποθέματα <sup>3</sup>	-4	6	2	-5	-4	-6	0	7	7	8	0	5	6
Αναμενόμενες πωλήσεις τους επόμενους 3 μήνες <sup>3</sup>	8	19	10	12	22	21	19	14	19	29	18	16	19
Αναμενόμενες παραγγελίες σε προμηθευτές τους επόμενους 3 μήνες	-10	1	-6	-4	8	3	3	2	9	10	9	11	4
Αναμενόμενη απασχόληση τους επόμενους 3 μήνες	-1	-1	1	-2	-1	0	0	0	-3	1	1	-1	0
Αναμενόμενες τιμές πώλησης τους επόμενους 3 μήνες	0	3	3	2	6	4	-3	3	1	5	7	6	2
<b>ΚΑΤΑΣΚΕΥΕΣ</b>													
Επιχειρηματικό Κλίμα - Δείκτης <sup>2</sup>	-24	-32	-24	-26	-28	-27	-25	-23	-29	-24	-27	-28	-25
Οικοδομική δραστηριότητα τους τελευταίους 3 μήνες	2	3	12	-6	11	5	8	2	-4	4	10	6	-1
Υπό εξέλιξη έργα (current overall order books) <sup>3</sup>	-51	-62	-51	-59	-56	-54	-53	-53	-60	-58	-56	-58	-54
Αναμενόμενη απασχόληση τους επόμενους 3 μήνες <sup>3</sup>	2	-2	2	6	1	-1	3	7	1	10	2	2	4
Αναμενόμενες τιμές πώλησης τους επόμενους 3 μήνες	-5	0	0	-4	2	-2	-3	3	4	4	3	6	2
<b>ΜΕΤΑΠΟΙΗΣΗ</b>													
Επιχειρηματικό Κλίμα - Δείκτης <sup>2</sup>	0	8	-2	-2	3	0	0	4	10	7	3	3	6
Παραγωγή τους τελευταίους 3 μήνες	12	6	13	3	7	6	6	12	12	17	22	11	4
Τρέχουσες συνολικές παραγγελίες <sup>3</sup>	-33	-25	-32	-40	-39	-39	-39	-32	-18	-27	-22	-21	-15
Τρέχουσες παραγγελίες για εξαγωγές	-31	5	-14	-30	-36	-44	-40	-20	-19	-30	-33	-18	-26
Τρέχοντα αποθέματα τελικών προϊόντων <sup>3</sup>	-19	-26	-11	-18	-29	-16	-21	-16	-17	-18	-17	-17	-18
Αναμενόμενη παραγωγή τους επόμενους 3 μήνες <sup>3</sup>	14	24	15	15	18	22	19	27	33	28	15	12	16
Αναμενόμενη απασχόληση τους επόμενους 3 μήνες <sup>4</sup>	1	-1	1	-1	-1	-2	-1	-1	0	8	6	12	-2
Αναμενόμενες τιμές πώλησης τους επόμενους 3 μήνες	-2	5	0	2	-1	0	4	-4	1	3	1	2	-3
<b>ΚΑΤΑΝΑΛΩΤΕΣ</b>													
Δείκτης <sup>2</sup>	-8	-7	-6	-3	-1	-1	-1	-3	-2	-3	1	-1	-1
Οικονομική κατάσταση νοικοκυριού τους τελευταίους 12 μήνες	-14	-13	-14	-11	-13	-15	-12	-8	-8	-9	-7	-8	-3
Αναμενόμενη οικονομική κατάσταση νοικοκυριού τους επόμενους 12 μήνες <sup>3</sup>	-3	1	-2	2	7	5	5	2	2	2	6	4	4
Οικονομική κατάσταση στην Κύπρο τους τελευταίους 12 μήνες	-2	5	6	8	8	9	14	16	14	14	16	18	16
Αναμενόμενη οικονομική κατάσταση στην Κύπρο τους επόμενους 12 μήνες <sup>3</sup>	9	14	15	18	19	20	20	18	16	18	16	19	17
Τιμές καταναλωτικών αγαθών τους τελευταίους 12 μήνες	-10	-7	-13	-17	-18	-17	-7	-10	-5	-13	-9	-15	-20
Αναμενόμενες τιμές καταναλωτικών αγαθών τους επόμενους 12 μήνες	-9	-17	-15	-14	-14	-16	-10	-5	-7	-9	-8	-11	-12
Αναμενόμενη ανεργία στην Κύπρο τους επόμενους 12 μήνες <sup>3,4</sup>	-3	-6	-5	-11	-9	-11	-14	-6	-11	-8	-16	-12	-12
Καταλληλότητα τρέχουσας χρονικής στιγμής για μεγάλες αγορές	-33	-28	-30	-24	-23	-23	-16	-20	-24	-24	-15	-20	-13
Δαπάνες για μεγάλες αγορές τους επόμενους 12 μήνες	-34	-38	-30	-24	-22	-26	-28	-29	-26	-26	-25	-29	-27
Καταλληλότητα τρέχουσας χρονικής στιγμής για αποταμίευση	-19	-19	-23	-18	-13	-21	-23	-21	-21	-13	-11	-11	-14
Πιθανότητα αποταμίευσης τους επόμενους 12 μήνες <sup>3</sup>	-41	-49	-43	-43	-41	-40	-43	-39	-35	-41	-35	-37	-39
Δήλωση-περιγραφή για την τρέχουσα κατάσταση του νοικοκυριού	8	6	5	9	9	6	7	8	10	10	10	13	14

Σημειώσεις:

<sup>1</sup> Οι θετικές απαντήσεις αναφέρονται σε αύξηση/βελτίωση/καταλληλότητα/πάνω από το κανονικό/μεγάλη πιθανότητα και οι αρνητικές στα αντίθετα. Τα στοιχεία είναι διορθωμένα από εποχιακές διακυμάνσεις (seasonally adjusted).

<sup>2</sup> Η κατασκευή του δείκτη περιγράφεται στο [http://ec.europa.eu/economy\\_finance/db\\_indicators/surveys/documents/userguide\\_en.pdf](http://ec.europa.eu/economy_finance/db_indicators/surveys/documents/userguide_en.pdf)

<sup>3</sup> Οι απαντήσεις στη συγκεκριμένη ερώτηση περιλαμβάνονται στην κατασκευή του δείκτη για την κάθε έρευνα.

<sup>4</sup> Ακολουθώντας εισήγηση της Ευρωπαϊκής Επιτροπής, οι απαντήσεις στη συγκεκριμένη ερώτηση δεν διορθώνονται για εποχιακές διακυμάνσεις (non-seasonally adjusted).

**Το Κέντρο Οικονομικών Ερευνών (ΚΟΕ) του Πανεπιστημίου Κύπρου είναι ένας ανεξάρτητος, μη κερδοσκοπικός οργανισμός με στόχο την προαγωγή της επιστημονικής γνώσης στα οικονομικά, κυρίως σε θέματα που ενδιαφέρουν την Κύπρο.**

Το δελτίο δημοσιεύει αποτελέσματα από τις Έρευνες Οικονομικής Συγκυρίας που διεξάγονται στην Κύπρο ως μέρος του ευρωπαϊκού προγράμματος *Joint Harmonised European Union Programme of Business and Consumer Surveys*. Το δελτίο εκφράζει απόψεις των συγγραφέων μόνο και η Ευρωπαϊκή Επιτροπή δεν φέρει ευθύνη για οποιαδήποτε χρήση του περιεχομένου.

Ακαδημαϊκός Υπεύθυνος: Ομότιμος Καθ. Πάνος Πασιαρδής

Συντονιστής Έρευνας: Νικολέττα Πασιουρτίδου

Ερευνητές: Χαράλαμπος Καραγιαννάκης

Χρίστος Παπαμιχαήλ

Αλέξανδρος Πολυκάρπου

Επιτρέπεται η αναδημοσίευση, η αναπαραγωγή ή η μετάδοση, από οποιοδήποτε οπτικοακουστικό μέσο, όλου ή μέρους του δελτίου, με αναφορά στο παρόν δελτίο.

**Κέντρο Οικονομικών Ερευνών, Πανεπιστήμιο Κύπρου, Τ.Θ. 20537, 1678 Λευκωσία, ΚΥΠΡΟΣ**

**Τηλέφωνο: 22893660, Τηλεομοιότυπο: 22895027, Ηλεκτρονική Διεύθυνση: [erc@ucy.ac.cy](mailto:erc@ucy.ac.cy),  
Ιστοσελίδα: [www.erc.ucy.ac.cy](http://www.erc.ucy.ac.cy)**